



Használati útmutató
Navodila za uporabo

MEDION[®]

MINI HŰTŐSZEKRÉNY

MINIHLADILNIK



Magyar6
Slovensko33



QR kódokkal gyorsan és egyszerűen célba érni

Függetlenül attól, hogy **termékinformációkra**, **cserealkatrészekre** vagy **tartozékokra** van szüksége, vagy a **gyártói garanciát** vagy a **szervizhelyszínek** listáját szeretné megtekinteni vagy csak egy **videó útmutatót** nézne meg – QR kódunkkal mindezt könnyen megteheti.

Mi az a QR kód?

A QR (Quick Response – Gyors) kódok olyan grafikus kódok, amelyek egy okostelefon kamerával beolvashatók és amelyek pl. egy internet oldalra irányítják vagy elérhetőség adatokat tartalmaznak.

Előnyei: Nem kell begépelni az internet oldal URL webcímét vagy az elérhetőség adatokat!

Hogyan működik?

A QR kódok használatához olyan okostelefon szükséges, amely rendelkezik QR kód olvasóval és internetkapcsolattal is.

A QR kód olvasót rendszerint ingyen letöltheti okostelefonja alkalmazásboltjából.

Próbálja ki most

Olvassa be okostelefonjával a következő QR kódot és tudjon meg többet a megvásárolt ALDI termékről.

A ALDI-szerviz oldala

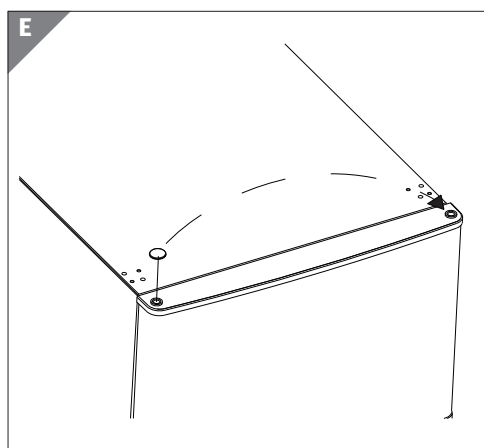
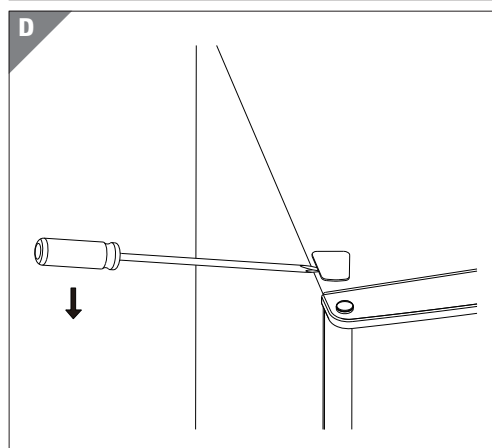
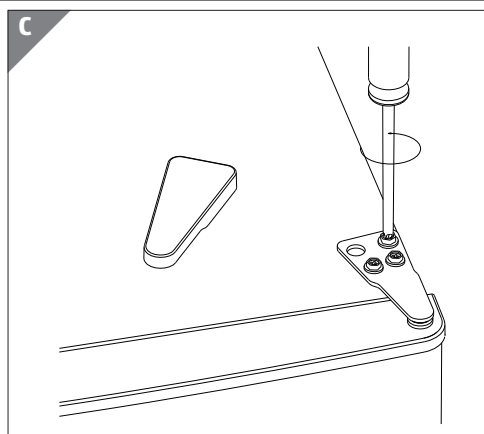
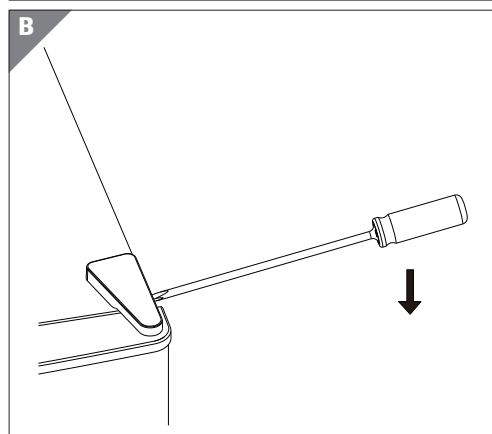
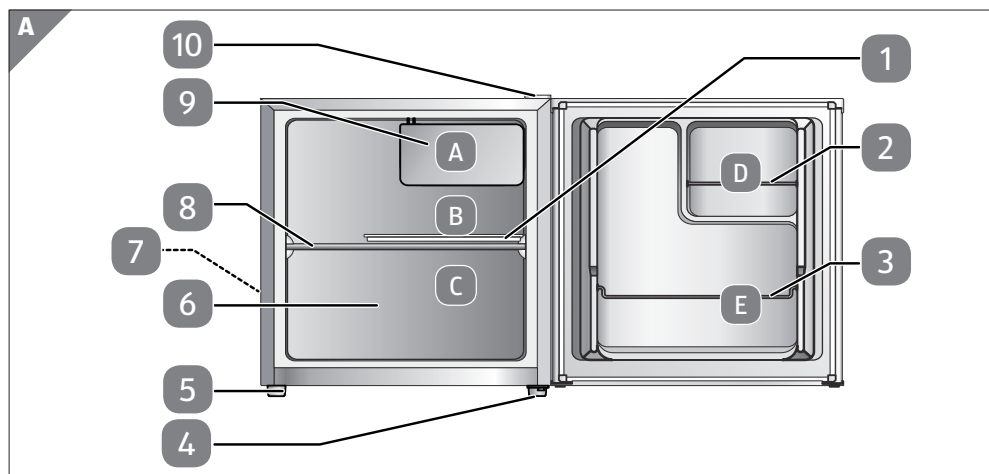
Minden itt megadott információ elérhető a ALDI-szerviz oldaláról is; amelyet a következő weboldalról érhet el: www.aldi-szervizpont.hu.

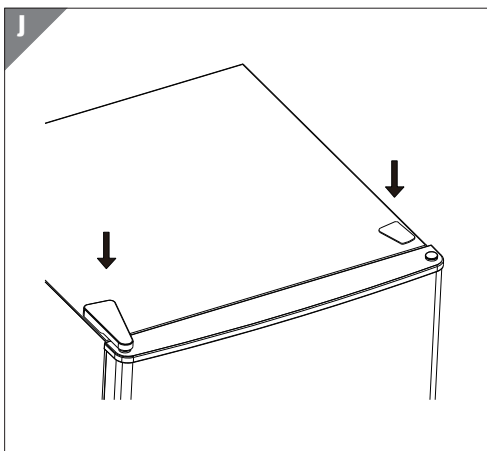
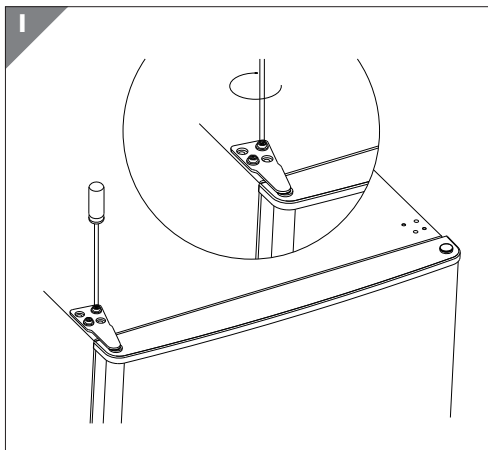
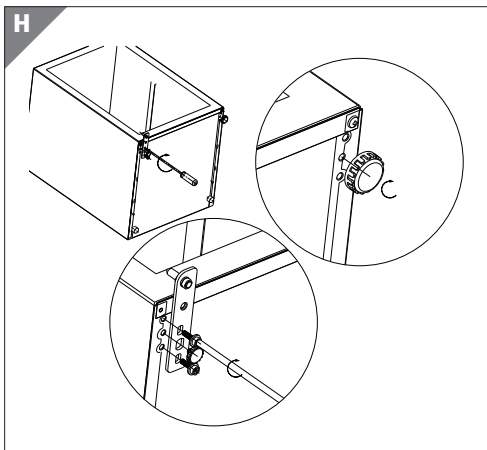
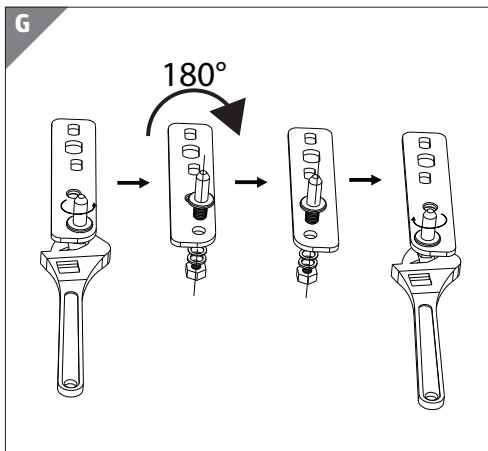
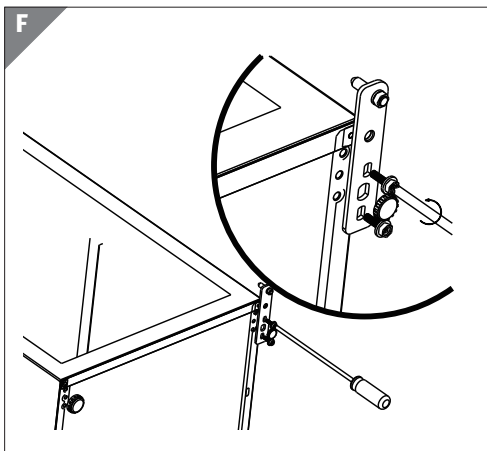


A QR kód olvasó használata során az internetkapcsolatért a szolgáltatójával fennálló szerződés szerint fizetnie kell.

Tartalom

Áttekintés	4
Használata	5
A készülék részei	6
A használati útmutatóról	7
Jelmagyarázat	7
Rendeltetésszerű használat	8
Biztonsági utasítások	9
Általános biztonsági utasítások	10
Szállítás	11
Felállítás és elektromos csatlakoztatás	12
A készülék kezelése	14
Tisztítás és karbantartás	16
Meghibásodások	17
Ártalmatlanítás	17
A csomag tartalma	18
Információk a készülékről	18
Információk az alkalmazott R-600a hűtőközegekről	19
Előkészítés az üzemeléshez	19
Ajtóütköző megváltoztatása	19
A készülék elhelyezése	20
A tárolórács kivétele és visszahelyezése	21
A készülék üzemeltetése	21
A készülék kikapcsolása	22
Tipppek az energiatakarékossághoz	22
Élelmiszerek tárolása a hűtőtérben	23
Jégkockatartó rekesz használata	24
Jégkocka készítése	24
A jégkockatartó rekesz leolvasztása	24
A készülék tisztítása	25
Szállítás	26
Hibaelhárítás	27
Üzemen kívül helyezés	27
Ártalmatlanítás	28
Műszaki adatok	29
Megfelelőségi nyilatkozat	29
Szervizadatok	30
Adatvédelmi nyilatkozat	30
Impresszum	31





A készülék részei

- 1 Cseppfogó tálca
- 2 Doboztartó
- 3 Palacktartó rekesz
- 4 Alsó zsanér állítható lábbal
- 5 Állítható láb
- 6 Hűtőtér
- 7 Hőmérséklet-szabályozó, állítható 0-5 fokozat (a hátoldalon, nincs ábrázolva)
- 8 Rácsos tároló
- 9 Jégkockatartó rekesz
- 10 Felső ajtópánt

- A** A jégkockatartó rekesz a következőkre alkalmas:
- jégkockák készítése,
 - friss sertéshús, marhahús, hal, csirke, néhány csomagolt késztermék, stb. rövid tárolása (ajánlatos még aznap elfogyasztani, lehetőleg 3 napnál tovább ne tárolja).
 - Friss élelmiszerek lefagyasztására nem alkalmas.
- B** Sajtok, sütemények, készételek tárolására ajánlott
- C** Tojás, vaj, aznap fogyasztandó termékek tárolására ajánlott
- D** Lekvárok, dobozok és üvegedények tárolására ajánlott
- E** Tej és italok tárolására ajánlott



A típustábla a hűtőtér bal oldalán található.

A használati útmutatóról



Köszönjük, hogy termékünket választotta. Reméljük, sok örömét leli majd a készülékben.

Mielőtt használni kezdené a készüléket, figyelmesen olvassa végig a biztonsági tudnivalókat. Tartsa be a készüléken és a használati útmutatóban olvasható figyelmeztetéseket.

Tartsa mindig keze ügyében a használati útmutatót. Ha valakinek eladja vagy odaadja a készüléket, okvetlenül adja át ezt a használati útmutatót is, mivel az a termék fontos része.

Jelmagyarázat

Ha egy szövegrészt az alábbi figyelmeztető szimbólumok valamelyike jelöl, akkor fel kell lépni a szövegben leírt veszélyek ellen az ott leírt lehetséges következmények elkerülése érdekében.



Ez a jelzőszó olyan magas kockázatú veszélyre vonatkozik, amely, ha nem kerül el, halált vagy súlyos sérüléseket okozhat.



Ez a jelzőszó olyan közepes kockázatú veszélyre vonatkozik, amely, ha nem kerül el, halált vagy súlyos sérüléseket okozhat.



Ez a jelzőszó olyan alacsony kockázatú veszélyre vonatkozik, amely, ha nem kerül el, kisebb vagy mérsékelt sérüléseket okozhat.



Ez a jelzőszó lehetséges anyagi károokra figyelmeztet.



Ez a szimbólum az összeszereléshez vagy a használatához nyújtott hasznos kiegészítő információkat jelöli.



Vegye figyelembe a használati útmutatóban található megjegyzéseket!



Elektromos áramütésre való figyelmeztetés!



Figyelmeztetés tűzveszélyes és/vagy gyúlékony anyagok okozta veszélyre.



Megfelelőségi nyilatkozat (lásd „Megfelelőségi információk” c. fejezet): A jelen szimbólummal megjelölt termékek teljesítik az EG-irányelvek követelményeit.



A készüléket környezetbarát módon ártalmatlanítsa (lásd „Ártalmatlanítás” az 28. oldalon)

Rendeltetésszerű használat

A készülék élelmiszerek hűtésére és jégkockák előállítására szolgál. A készülék háztartásokban és hasonló alkalmazási területeken történő használatra készült, mint pl.

- boltok személyzeti konyháiban, irodákban és más munkaterületeken,
- mezőgazdaságban, valamint hotelek, motelek és más vendéglátóhelyek vendégei számára,
- panziókban,
- közétkeztetés és hasonló nagykereskedelmi alkalmazások céljaira.

Vegye figyelembe, hogy nem rendeltetésszerű használat esetén érvényét veszti a jótállás:

- Hozzájárulásunk nélkül ne alakítsa át a készüléket, és ne használjon általunk nem engedélyezett vagy nem általunk szállított kiegészítő eszközöket.
- Csak az általunk szállított vagy engedélyezett pótalkatrészeket és tartozékokat használja.
- Vegye figyelembe a jelen használati útmutatóban szereplő összes információt, különösképpen a biztonsági tudnivalókat. Minden más használat nem rendeltetésszerűnek minősül, és személyi sérülésekhez vagy anyagi károkhoz vezethet.

Biztonsági utasítások



Sérülésveszély!

Csökkenett fizikai, érzékszervi vagy mentális képességekkel rendelkező (például részben fogyatékkal élő, vagy korlátozott fizikai és mentális képességekkel rendelkező idősebb személyek), illetve a szükséges tapasztalatok és ismeretek birtokában nem lévő személyek (például idősebb gyermekek) sérülésének veszélye.

- 8 éven felüli gyermekek, valamint csökkent fizikai, érzékszervi vagy mentális képességekkel rendelkező személyek, illetve kellő tapasztalattal és ismeretekkel nem rendelkező személyek is használhatják a készüléket, amennyiben ez felügyelet mellett történik, vagy ha betanították őket a készülék biztonságos használatára, és megértették a használatból fakadó veszélyeket.
- Gyermekek nem játszhatnak a készülékkel.
- Gyermekek felügyelet nélkül ne végezzék a tisztítást és a felhasználók által végzendő karbantartást.
- 3 és 8 év közötti gyermekek betehetnek és kivehetnek termékeket a hűtőkészülékekből.
- A 8 évesnél fiatalabb gyermekeket tartsa távol a csatlakozóvezetéktől.



Fulladásveszély!

Apróbb alkatrészek vagy fólia lenyelése, illetve belélegzése következtében fennálló fulladásveszély.

- Az alkalmazott csomagolóanyagok (zacskók, polisztírol elemek stb.) a gyermekek elől elzárt helyen tárolandók.

Ha az ajtó becsapódik, akkor a készülék belsejébe bemászó gyermekek megfulladhatnak.

- A gyermekeket tartsa távol a készülék belsejétől.

Általános biztonsági utasítások



Sérülésveszély!

A készülék hűtőrendszere R-600a hűtőközeget tartalmaz. A hűtőközeg kifolyása esetén sérülésveszély áll fenn.

- A készüléket ne tárolja és szállítsa az oldalán vagy a hátfalán, mert a kompresszorból az olaj a hűtőkörbe juthat, és eltömítheti azt.
- FIGYELMEZTETÉS! Ne sértse meg a hűtőkört.
- Ha mégis megsérül a hűtőrendszer, akkor szellőztesse ki a helyiséget. Kerülje a nyílt lángot és a gyújtóforrásokat. További használat előtt szakemberrel javíttassa meg a készüléket.
- A hűtőközeg bőrrel történő érintkezése vagy szembe jutása sérülést okozhat. Szükség esetén azonnal öblítse ki tiszta vízzel a szemét, és keressen fel orvost.
- FIGYELMEZTETÉS! Ne működtessen a hűtőrekesz belsejében olyan elektromos készüléket, amely nem felel meg a gyártó cég által ajánlott kivitelnek.

- FIGYELMEZTETÉS! A leolvasztási folyamat meggyorsítása érdekében ne használjon más mechanikus eszközt vagy egyéb olyan szert, amelyet a gyártó nem ajánlott.
- Nyílt lángtól távol tartandó.
- A hűtőkör manipulálása tilos, ilyen esetben a garanciaigény érvényét veszti.

Szállítás

ÉRTESÍTÉS!

Lehetséges anyagi károk!

Szakszerűtlen szállításból adódó anyagi károk veszélye.

- Ügyeljen arra, hogy szállításkor és a készülék felállításakor a hűtőkörnek semmilyen része ne károsodjon.
- A készüléket lehetőleg mindig függőlegesen szállítsa. Ha a szállítás során 40° -nál jobban megdőntötték, akkor csak 4 óra állás után csatlakoztassa a villamos hálózatra és kapcsolja be, hogy a hűtőközeg-kör a szállítás után meg tudjon nyugodni.
- A készüléket ne tárolja és szállítsa az oldalán vagy a hátfalán, mert a kompresszorból az olaj a hűtőkörbe juthat, és eltömítheti azt.
- A készüléket ne tegye ki esővíznek és fröccsenő víznek.

Felállítás és elektromos csatlakoztatás

Felállítás helye

ÉRTESÍTÉS!

Lehetséges anyagi károk!

Szakszerűtlen kezelésből adódó anyagi károk veszélye.

- A hűtőkészüléket száraz és jól szellőző helyiségben állítsa fel. A helyiségben kb. 4 m²-es felületre van szükség, hogy a hűtőrendszer esetleges meghibásodása esetén biztosítható legyen a megfelelő levegőmennyiség.
- A felállítás során tartsa szem előtt a készülék helyigényét (lásd „A készülék elhelyezése” az 20. oldalon).
- A készülék az N/ST klímaosztályhoz alkalmas (lásd a típusátbát). 16 és 38 °C közötti környezeti hőmérséklet esetén garantált a készülék hibamentes hűtési teljesítménye. Ettől eltérő hőmérséklet esetén a készülék teljesítménye csökkenhet.
- Ne állítsa a készüléket az elülső élével egy asztallap vagy egy polc szélére, mivel az ajtórekesz túltöltése esetén fennáll a veszély, hogy a készülék előre billen vagy leesik. Ügyeljen arra, hogy a készülék előtt elegendő hely legyen, hogy az ajtó nyitáskor az ajtó a készülék megbillentése esetén felfeküdjön a tárolóhelyen. Először mindig a hűtőteret, majd az ajtórekeszt töltse meg.
- Ne tegye ki a készüléket szélsőséges körülményeknek. Kerülje a következőket:
 - magas páratartalom vagy nedvesség,
 - rendkívül magas vagy alacsony hőmérsékletek,
 - közvetlen napsugárzás,
 - nyílt láng.

**FIGYELMEZTETÉS!****Tűzveszély!**

A nem elégséges levegőkeringés hőtorlaszhoz vezethet.

- Ügyeljen arra, hogy a burkolatban, a készülék körül és a falfülkében található szellőzőnyílások ne legyenek letakarva.
- Az elegendő szellőzéshez legalább 30 cm távolságot kell tartani a mennyezettől és 5 cm távolságot a hátfaltól.
- Ne állítsa fel hőforrások, pl. tűzhely, fűtőtest, padlófűtés közelében. Ha elkerülhetetlen a hőforrás közelében történő felállítás, akkor használjon alkalmas szigetelőlapot, vagy tartsa be a következő minimális távolságokat a hőforrástól:
 - elektromos és gáztűzhelyektől: kb. 3 cm,
 - olaj és széntüzelésű tűzhelyektől: kb. 30 cm.
 - Másik hűtőgép mellé történő felállítás esetén 10 cm-es minimális távolságot kell tartani.

Csatlakoztatás előtt**VESZÉLY!****Áramütés veszélye!**

Az áramvezető alkatrészek miatt fennáll az áramütés veszélye.

- Felállítás után ellenőrizze, hogy a hálózati csatlakozóvezeték nincs-e beszorulva, vagy nem sérült-e meg.
- Ne üzemeltesse a készüléket, ha látható sérülést talál rajta, vagy ha a hálózati kábel, ill. csatlakozódugó meghibásodott.
- Károsodás esetén forduljon szervizközpontunkhoz.

Hálózati csatlakozó

- A készüléket kizárólag szakszerűen felszerelt, jól elérhető, a felállítás helyéhez közel található védőérintkezős csatlakozóaljzathoz csatlakoztassa. A helyi hálózati feszültségnek meg kell felelnie a készülék műszaki adatainak.
- Arra az esetre, ha a készüléket gyorsan le kell választani a hálózatról, a dugaszolóaljzatnak könnyen hozzáférhetőnek kell lennie.
- FIGYELMEZTETÉS! Ügyeljen arra, hogy a hálózati kábelben ne lehessen elbotlani. Ne használjon hosszabbítókábelt.
- FIGYELMEZTETÉS! Felállításkor a hálózati kábelnek nem szabad megszorulnia vagy károsodnia.
- FIGYELMEZTETÉS! Ne helyezzen hordozható elosztó aljzatokat vagy tápegységeket a készülék hátoldalához.
- A készülék árammentesítéséhez húzza ki a hálózati csatlakozódugót az aljzataból.

A készülék kezelése



Robbanásveszély!

A gyúlékony gázok és folyadékok a készülékben tárolva robbanást okozhatnak.

- Ne tároljon a készülékben robbanásveszélyes anyagokat, mint pl. éghető hajtógázzal működő aeroszolos palackok.
- Ne fagyasszon le szénsavas üdítőitalokat. A táguló víz a palackot szétrobbanthatja.
- A magas alkoholtartalmú italokat csak lezárva és álló helyzetben fagyassza.
- Ne tároljon folyadékkal teli üveg- és fémedényeket a fagyasztótérben.

**FIGYELMEZTETÉS!****Sérülésveszély/egészségkárosodás veszélye!**

A készülék szakszerűtlen kezelése sérülést okozhat.

- Ne érjen kézzel a fagyasztótér fagyos belső falaihoz vagy a mélyhűtött élelmiszerekhez. A jégkockát vagy pálcikás jégkrémet a fagyasztótérből kivéve ne vegye közvetlenül a szájába. A különösen alacsony hőmérséklet miatt égési sérülés veszélye áll fenn.
- A lábazatot, fiókokat, ajtókat stb. ne használja fellépőként vagy támasztékként.

A készülék esetleg nem működik kifogástalanul (leolvadhat a fagyasztott élelmiszer, ill. a mélyhűtőfiókban megemelkedhet a hőmérséklet), ha hosszabb ideig a névleges hőmérséklet-tartomány alatti hőmérsékleten tárolja (16°C alatt).

Áramkimaradás esetén, vagy ha a készüléket lekapcsolja, a behelyezett élelmiszer meg- vagy kiolvadhat. Fennáll az ételmérgezés veszélye.

- Áramkimaradás után ellenőrizze a tárolt élelmiszereket szemrevételezéssel vagy szagmintavétellel, hogy még fogyasztható állapotban vannak-e.
- Áramszünet után dobja ki a felismerhetően kiolvadt élelmiszert.
- A meg- vagy kiolvadt élelmiszert ne fagyassza le újra.
- Átmeneti lekapcsolás esetén is vegye ki a fagyasztott élelmiszert a készülékből, és tárolja megfelelően hideg helyen.

Tisztítás és karbantartás



VESZÉLY!

Áramütés veszélye!

Az áramvezető alkatrészek miatt fennáll az áramütés veszélye.

- A tisztítási és karbantartási munkák előtt feltétlenül húzza ki a hálózati csatlakozódugót a védőérintkezős dugaszolóaljzatból (ne a kábelt húzza, hanem a csatlakozódugót). Ha nem hozzáférhető, akkor a kapcsolószekrényben a megfelelő biztosítót kell lekapcsolni.



VESZÉLY!

ROBBANÁS- és TŰZVESZÉLY!

A gázképződés miatt robbanásveszély alakulhat ki.

- Ne használjon éghető folyadékot a készülék vagy a készülékrészek tisztításához.
- Ne használjon leolvasztó sprayt. Ezek robbanékony gázokat alkothatnak.

ÉRTESÍTÉS!

Lehetséges anyagi károk!

A készülék nem megfelelő kezeléséből eredő károsodás veszélye. A leolvasztás felgyorsítására ne használjon más mechanikus eszközt vagy külső behatást, pl. elektromos fűtőkészüléket, hőlégfűvőt, hajszárítót, vagy hegyes és kemény tárgyat. A hőszigetelés és a belső felület karc- és hőérzékeny, megolvadhat.

- A készülékben ne üzemeltessen elektromos készüléket. Mindkét készülék javíthatatlanul károsodhat.

Kényes felületek:

- Ne használjon éles vagy dörzsölő hatású tisztítószeret a készülék belseje, az ajtó és a ház tisztítására, mivel ezek sérülést okozhatnak a felületen.
- A műanyag részekhez és az ajtótömítéshez olaj és zsír nem érhet, mert a felületük porózussá és rideggé válhat.

Meghibásodások**Áramütés veszélye!**

Az áramvezető alkatrészek miatt fennáll az áramütés veszélye.

- Ne próbálja meg saját maga felnyitni és/vagy megjavítani a készüléket vagy annak részeit. Fennáll az áramütés veszélye.
- A sérült csatlakozóvezetékét a veszélyek elkerülése érdekében jogosult szakszerviznek vagy műszaki vevőszolgálatnak kell kicserélnie.
- Üzemzavar esetén forduljon szervizközpontunkhoz, vagy más megfelelő szakszervizhez.

Ártalmatlanítás**Fulladásveszély! Sérülésveszély!**

A gyermekek számára veszélyes helyzetek elkerülése érdekében az alábbiak szerint végezze az ártalmatlanítást:

- Szerelje le az ajtót, vagy rögzítse az ajtót ragasztószalaggal.
- Hagyja a fiókokat a készülékben, hogy senki, pl. gyermek se mászhasson a készülékbe.
- Húzza ki a hálózati csatlakozódugót és vágja le a hálózati kábelt.

A csomag tartalma



Fulladásveszély!

Apróbb alkatrészek vagy fólia lenyelése, illetve belélegzése következtében fennálló fulladásveszély.

- Gyermekektől tartsa távol a csomagolófóliát.
- Vegye ki a terméket a csomagolásból, és távolítsa el az összes csomagolóanyagot.
- Kérjük, ellenőrizze a csomag teljességét és sértetlenségét, és amennyiben hiányos lenne a tartalma, a vásárlás napjától számított 14 napon belül értesítsen erről bennünket.

Az Ön tulajdonába került csomag a következőket tartalmazza:

- Hűtőszekrény mélyhűtő rekesszel
- 1 tárolórács
- Használati útmutató jótállási információkkal

Információk a készülékről

- A készülék hűtőkörében R-600a (CFC és HFC mentes) hűtőközeg kering.
- A hűtőkör tömítettsége ellenőrzött. Ez megfelel az elektromos készülékek megfelelő biztonsági előírásainak.
- Energiahatékonysági osztály: A++
- Klímaosztály N/ST

A klímaosztály jelentését az alábbi táblázatból tudhatja meg.

Klímaosztály	Jelentés
SN	Készülékek szubnormál klímához
N	Készülékek mérsékelt klímához
ST	Készülékek szubtrópusi klímához
T	Készülékek trópusi klímához

Információk az alkalmazott R-600a hűtőközegről

Ebben a készülékben R-600a és ciklopentán került alkalmazásra 100%-ban CFC-mentes hűtő-, illetve szigetelőközegeként. Ez elősegíti az ózonpajzs védelmét, és csökkenti az ún. üvegházhatást.

Ezek a készülékek a típustáblán található „Hűtőközeg R-600a” feliratról ismerhetők fel.

- Ügyeljen arra, hogy a hűtőkör ne sérüljön, mert ebben az esetben az R-600a csekély mértékben hozzájárulhat az üvegházhatáshoz, ha elillan.
- Ez érvényes a szállításra és a készülék teljes élettartamára is. Ezeknél a készülékeknél is ügyeljen arra, hogy a helyi szabályozások szerint, szakszerűen történjen az ártalmatlanítás.

Előkészítés az üzemeléshez

- Csomagolja ki a készüléket és távolítsa el a ragasztószalagot. Az esetleges ragasztómaradványokat enyhe tisztítószerrel távolítsa el.
- A csomagolás habosított polisztirol párnáit külön gyűjtse.
- A készülék belsejét és kiegészítő elemeit langyos vízzel és enyhe tisztítószerrel mossa le, majd hagyja megszáradni (lásd „A készülék tisztítása” az 25. oldalon fejezet).

Ajtóütköző megváltoztatása

A hűtőszekrényt jobb oldali ajtóütközővel szállítjuk. Amennyiben meg szeretné változtatni a nyitás irányát, az alábbiak szerint járjon el.

Szükséges szerszámok:

- Csavarkulcs (kulcsnyílás 8 mm és 10 mm)
- Kis lapos csavarhúzó
- Kereszthornyos csavarhúzó

A hálózati csatlakozódugót ki kell húzni.

- Üritse ki a hűtőszekrényt – a rekesszel együtt.
- Távolítsa el a zsanérfedelelet a jobb oldalon, például egy lapos csavarhúzó segítségével (lásd **B ábra**).
- Kereszthornyos csavarhúzóval lazítsa meg a három csavart a felső zsanéron (10) (lásd **C ábra**).
- Távolítsa el a csavarfuratok fedelét a bal oldalon, például egy lapos csavarhúzó segítségével (lásd **D ábra**).
- Távolítsa el a zsanércsap vakdugóját a készülékajtó bal oldalán, és helyezze be a jobb oldali furatba (lásd **E ábra**). Fektesse a hűtőszekrényt a hátoldalára.

Előkészítés az üzemeléshez

- Csavarozza le az alsó zsanért **4**, majd csavarozza le az állítható lábat (lásd **F ábra**).
- Oldja ki a csavart a ház bal oldali oldalán, és tegye be a szemközti oldalon.
- Tegye félre a két fehér alátétet, valamint az alsó zsanér rögzítő alátétjét. Ezekre szükség lesz az ajtó újbóli felszereléséhez.
- Csavarja ki 10 mm-es kulcsnyílású csavarkulccsal az alsó zsanér csapját, eközben tartson ellen egy lapos csavarhúzóval, hogy eltávolíthassa a csapot (lásd **G ábra**).
- Forgassa el a zsanért, és helyezze be újra a csapot a rögzítő alátéttel.
- Csavarozza vissza az alsó zsanért a bal oldalon. Csavarja be az állítható lábat **5** a jobb oldalon (lásd **H ábra**).
- Állítsa fel újra a készüléket. Eközben fogja meg a készülékajtót.
- Mielőtt a felső zsanért fixen felcsavarozná, győződjön meg arról, hogy az ajtó vízszintesen és függőlegesen egybevág a készülékházzal, és ezáltal minden tömítés zár.
- Ezután helyezze vissza a felső zsanért **10**, és rögzítse a három csavarral. A csavar meghúzásához használjon csavarkulcsot (lásd **I ábra**).
- Helyezze vissza a zsanérfedelelet és a csavarfedelelet (lásd **J ábra**).



Vegye figyelembe: Az ajtó tömítés néhány óra elteltével illeszkedik az új ajtóütközőhöz.

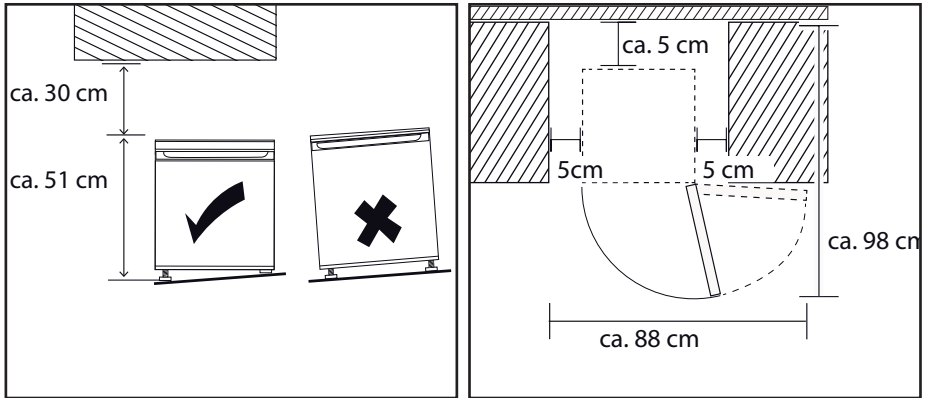


Szállítás során 40°-nál jobban megdőntött készülék vagy ajtóütköző csere esetén csak 4 óra elteltével csatlakoztassa a villamos hálózatra és kapcsolja be a készüléket, hogy a hűtőközeg-kör meg tudjon nyugodni.

A készülék elhelyezése

- Állítsa fel megfelelő helyen a készüléket (lásd még „Felállítás helye” az 12. oldalon).
- Igazítsa be vízszintesen a készüléket. A talaj egyenetlenségeit az állítható lábak **4** / **5** megfelelő becsavarásával egyenlítsé ki.
- Állítsa be vízmértékkel a hűtőszekrényt.

Az ajtó teljes kinyitásához rendelkezésre kell állniuk a következő ábrák szerinti helyiségméreteknak.



A tárolórács kivétele és visszahelyezése

- A tárolórács **8** kivételéhez nyissa ki teljesen az ajtót.
- Emelje meg mindkét kezével a tárolórácsot, és kissé ferdén vegye ki a hűtőtérből **6**.

A következőképpen teheti vissza a tárolórácsot:

- Helyezze be a tárolórácsot a vezetősínekbe, és tolja be ütközésig.

A készülék üzemeltetése

- Csatlakoztassa a készüléket védőérintkezős dugaszolóaljzatba. A helyi hálózati feszültségnek meg kell felelnie a készülék műszaki adatainak.

A hőmérséklet-szabályozó **7** beállításával automatikusan megtörténik a hőmérséklet beállítása a hűtőtérben **6** és a jégkockatartó rekeszben **9**.

A hűtési hőmérséklet a következőképpen állítható be:

- | | |
|-----|-------------------------------------------------------------|
| 0 | Ki van kapcsolva a készülék |
| 1 | A legkisebb hűtőteljesítmény (a legmelegebb kb. 6 °C-kal) |
| 2-4 | Közbenső állások |
| 5 | A legnagyobb hűtőteljesítmény (a leghidegebb kb. -4 °C-kal) |

Eltérő környezeti hőmérséklet esetén megnövekedhet az energiafogyasztás és a hőmérséklet a hűtőszekrényben.

- Friss élelmiszer behelyezése előtt állítsa a hűtőtér **6** hőmérsékletét a leghidegebb, **5**-ös fokozatra és csukja be az ajtót.

A készülék üzemeltetése

- Egy behelyezett hőmérővel ellenőrizze a hűtőtér hőmérsékletét. Az ideális hőmérséklet +5 °C. Ezen hőmérséklet elérésekor már betehetők az élelmiszerek. Ezután állítsa a hőmérséklet-szabályozót **7** középső állásba.



A belső hőmérsékletet különböző tényezők, pl. felállítás helye, környezeti hőmérséklet, ajtónyitás gyakorisága, befolyásolhatják. Ezt a hőmérséklet-szabályozó **7** beállításakor vegye figyelembe.



Ne rakja meg a hűtőtérre **6** és a jégkockatartó rekeszt **9**, mielőtt lehűlne a készülék.

- Csak legfeljebb szobahőmérsékletű élelmiszereket vagy italokat tegyen be a hűtőszekrénybe. Ne tegyen forró élelmiszereket vagy italokat a hűtőtérbe **6**.

A készülék kikapcsolása

- A készülék áramtalanításához állítsa a hőmérséklet-szabályozót **7** **0** állásba, és húzza ki a hálózati csatlakozódugót az aljzathól.
- Várjon kb. tíz percet, mielőtt a készüléket újra bekapcsolja.

Tipppek az energiatakarékossághoz

- Üzem közben hagyja a rácsos tárolót **8** és a cseppfogó tálcát **1** a készülékben, mert ekkor a legalacsonyabb az energiafogyasztás.
- Ha hosszabb időn keresztül üresen marad a hűtőkészülék, akkor kapcsolja ki a készüléket. Olvassa le a készüléket, tisztítsa meg, majd hagyja megszáradni. Hagyja nyitva az ajtókat, hogy elkerülje a készülék penészedését.
- A készüléket ne hőforrás (fűtőtest, konyhai tűzhely, stb.) közelében állítsa fel.
- Biztosítsa a hűtőkészülék körül az akadálytalan levegőáramlást.
- Leolvasztás alatt tegye át a fagyasztott élelmiszert a hűtőtérbe. Így a fagyasztott élelmiszer alacsony hőmérséklete kihasználható a hűtőérben lévő élelmiszerek hűtésére.
- Ha jégréteg rakódott le, akkor olvassa le a készüléket. A vastag jégréteg gátolja a hideg átadását, ezért megnő az energiafogyasztás.
- Ha hosszabb időn keresztül nyitva hagyja az ajtót, akkor jelentősen megemelkedhet a hőmérséklet a készülék belső részeiben. Az élelmiszerek kivétele és behelyezése során az ajtót csak rövid időre nyissa ki. Rövidebb ajtónyitási idő esetén kevesebb hideg levegő távozik, ezért a készülék kevesebb energiát igényel. A rövidebb ajtónyitási idő ezenkívül azt eredményezi, hogy kevesebb jég rakódik le a jégkockatartó rekesz falain.

- A hőmérséklet-szabályozó **7** beállítását a készülék feltöltöttségének megfelelően válassza meg.

Élelmiszerek tárolása a hűtőtérben

ÉRTESÍTÉS!

Lehetséges anyagi károk!

Az ajtótomítás lehetséges sérülése

- Kényes felületek: A műanyag részekhez és az ajtótomításhoz olaj és zsír nem érhet, mert a felületük porózussá és rideggé válhat.

Az élelmiszerek szennyeződésének elkerülése érdekében vegye figyelembe a következőket:

- Tisztítsa meg rendszeresen azokat a felületeket, amelyek élelmiszerekkel és a hozzáférhető lefolyórendszerekkel érintkezésbe kerülhetnek.
- Alkalmos edényekben tárolja a nyers húst és halat a hűtőszekrényben, hogy ne érintkezhessenek más élelmiszerekkel, vagy ne csepeghessenek rájuk.
- Tartsa tányérokon, megfelelő edényekben az élelmiszereket.
- Ossa el egyenletesen az élelmiszert a készülékben. Ügyeljen arra, hogy az élelmiszerek ne érjenek a hűtőtér hátsó falához, mivel ez érést vagy nedvesedést idézhet elő.
- A forró élelmiszert hagyja lehűlni, mielőtt a hűtőszekrénybe teszi, hogy ne növelje az energiafogyasztást.
- Az idegen szagot könnyen átvevő élelmiszereket, pl. vaj, tej, túró, valamint az intenzív szagú élelmiszereket, pl. hal, füstölt áru, sajt, csomagolja be jól, ill. tartsa jól záródó edényben.
- Az élelmiszereket a fajtájuknak és érzékenységüknek megfelelő hűtőzónákban tárolja, lásd **A. ábra**.
- A magas víztartalmú zöldségek tárolása vízpára lecsapódását okozza a zöldségtárolón. Ez azonban a hűtőtér funkciójára nincs káros hatással.
- A hűtőtérbe helyezés előtt a zöldséget jól meg kell szárítani. A zöldség magas víztartalma (pl. levélzöldség, kígyóuborka) lecsökkenti a tárolási időt.

Jégkockatartó rekesz használata

- Az üveges és dobozos italokat, különösen a szénsavasakat, nem szabad a jégkockatartó rekeszben **9** tárolni, mivel a palackok és dobozok szétrepedhetnek.
- A jégkockatartó rekeszben gyümölcs fagyasztható le és jégkocka készíthető.



A jégkockatartó rekesz élelmiszerek lefagyasztására és erősen romlékony élelmiszerek tárolására nem alkalmas. Már lefagyasztott élelmiszerek adott esetben megfelelő csomagolásban 1-3 napig tárolhatók.

Jégkocka készítése

- Az első használat előtt alaposan tisztítsa meg a jégkockatartót.
- Töltse fel ivóvízzel a tartót.
- Helyezze a jégkockatartót a jégkockatartó rekeszbe.
- Ha a jégkockák megfagytak és jégkockára van szüksége, vegye ki a jégkockatartót a jégkockatartó rekeszből **9**, és nyomja ki a jégkockákat a formából.

A jégkockatartó rekesz leolvasztása



Sérülésveszély!

A különösen alacsony hőmérséklet miatt égési sérülés veszélye áll fenn.

- Ne érjen kézzel a jégkockatartó rekesz fagyos belső falaihoz vagy a mélyhűtött élelmiszerekhez. Használjon pl. száraz törlőkendőt a fagyasztott élelmiszer megfogásához.
- A jégkockatartó rekeszen **9** lerakódó vastagabb jég réteg csökkenti a készülék hatékonyságát, és növeli az energiafogyasztást. Ezért olvassza le rendszeresen a készüléket, amint a jég réteg 3 – 4 mm-nél vastagabb lesz.

ÉRTESÍTÉS!**Lehetséges anyagi károk!**

A készülék nem megfelelő kezeléséből eredő károsodás veszélye.

- A leolvasztás felgyorsítására ne használjon más mechanikus eszközt vagy külső behatást, pl. elektromos fűtőkészüléket, hőlégfúvót, hajszárítót, vagy hegyes és kemény tárgyat. A hőszigetelés és a belső felület karc- és hőérzékeny, megolvadhat.
- A hűtőszekrényben ne üzemeltessen elektromos készüléket. Mindkét készülék javíthatatlanul károsodhat.
 - Vegye ki a lefagyasztott élelmiszert a jégkockatartó rekeszből, **9** tekerje át néhány réteg újságpapírral és esetleg még egy takaróval, és tárolja hűvös helyen.
 - Állítsa a hőmérséklet-szabályozót **7** 0 állásba, és húzza ki a hálózati csatlakozódugót.
 - Tisztítsa meg a készüléket, lásd „Készülék tisztítása“ fejezet.

A készülék tisztítása**Áramütés veszélye!**

Az áramvezető készülék-alkatrészek miatt áramütés veszélye áll fenn.

- A tisztítási munkák előtt feltétlenül húzza ki a hálózati csatlakozódugót a csatlakozóaljzatból (ne a kábelt húzza, hanem a csatlakozódugót). Ha nem hozzáférhető, akkor a kapcsolószekrényben a megfelelő biztosítót kell lekapcsolni.

ÉRTESÍTÉS!

Lehetséges anyagi károk!

A készülék kényes felületeinek nem megfelelő kezelésből származó károsodásának veszélye.

- Kényes felületek: A műanyag részekhez és az ajtó tömítéséhez olaj és zsír nem érhet, mert a felületük porózussá és rideggé válhat.
- Semmi esetre se használjon éles, dörzsölő hatású vagy szemcsés, ecetsav- vagy oldószertartalmú tisztítószeret. Ezek felsérthetik a felületeket.
- Ürítse ki a hűtőteret.
- Állítsa a hőmérséklet-szabályozót **7** 0 állásba, és húzza ki a hálózati csatlakozódugót.
- Távolítsa el a polcot a hűtőtérből.
- Enyhe tisztítószerrel (pl. öblítőszerrel vagy 3 evőkanál szódaából és egy liter vízből álló szódaoldattal) mossa ki és alaposan szárítsa meg a hűtőteret és a jégkockatartó rekeszt.
- Gondosan mosson le és szárítsa meg minden kiegészítő elemet.
- A készülék felületeit, az ajtó tömítését kivéve, enyhe tisztítószerrel tisztítsa meg. A készülék felülete adott esetben szilikonviasszal kezelhető.
- Az ajtó tömítését tiszta vízzel tisztítsa meg, majd törölje le és hagyja megszáradni.
- Dugja be újra a hálózati csatlakozódugót a csatlakozóaljzatba.
- Amint a készülék elérte az üzemi hőmérsékletet, újra megtöltheti élelmiszerrel a készüléket.

Szállítás

- Húzza ki a hálózati csatlakozódugót a védőérintkezős csatlakozóaljzatból.
- Távolítsa el az összes tárgyat és tárolót a készülék belső teréből.
- Csavarja be az állítható lábakat **4** / **5**.
- Az ajtót ragassza le ragasztószalaggal.
- A készüléket lehetőleg mindig függőlegesen szállítsa. Ha a szállítás során 40°-nál jobban megdőntötték, akkor csak 4 óra elteltével csatlakoztassa a villamos hálózatra és kapcsolja be, hogy a hűtőközeg-kör a szállítás után meg tudjon nyugodni.

Hibaelhárítás

Üzem közben hibák léphetnek fel. Az alábbi táblázat segítségével ellenőrizze, hogy meg tudja-e egyedül oldani a problémát. Minden más javítás tilos, ilyen esetben a garanciaigény érvényét veszti. Üzemzavar esetén forduljon szervizközpontunkhoz, vagy más megfelelő szakszervizhez.

Zavar	Ok	Elhárítás
A készülék nem működik.	Megszakadt az áramkör.	<ul style="list-style-type: none"> Ellenőrizze, hogy a hálózati csatlakozódugó be van-e dugva. Ellenőrizze, hogy nem sérült-e meg a csatlakozókábel.
A hőmérséklet nem elég alacsony.	Az ajtó nem csukható be szorosan, vagy túl gyakran nyitják.	<ul style="list-style-type: none"> Az élelmiszereket úgy rendezze el, hogy az ajtó záródását ne akadályozzák. Rövidebb időre nyissa ki az ajtót. Ellenőrizze az ajtó tömítését.
A hőmérséklet nem elég alacsony.	A készüléket közvetlen napsütés éri, vagy hőforrás mellett van.	<ul style="list-style-type: none"> A készüléket máshol állítsa fel. Állítsa magasabb hűtőfokozatra a készüléket.
A készülék túl hangos vagy rezeg.	A készülék nincs megfelelően beszintezve.	<ul style="list-style-type: none"> Szintezze be a készüléket.
A hőmérséklet-szabályozó nem működik.	A hőmérséklet-szabályozó hibás.	<ul style="list-style-type: none"> Forduljon a vevőszolgálathoz.

Üzemen kívül helyezés

Ha a hűtőkészülék üzemeltetésében hosszabb szünetet tervez, a következőket kell végrehajtania:

- Először állítsa a hőmérséklet-szabályozót **6** állásba, majd húzza ki a hálózati csatlakozódugót az aljzatból.
- Ürítse ki a készüléket.

Ártalmatlanítás

- Tisztítsa meg a hűtőteret és a jégkockatartó rekeszt **8**, majd hagyja megszáradni.
- Tisztítsa meg gondosan az összes kiegészítő elemet (a polcokkal együtt).
- Hagyja nyitva az ajtót, hogy megelőzze a kellemetlen szagok és a penész kialakulását.

Ártalmatlanítás



Készülék

Az itt látható szimbólummal megjelölt használt készülékeket nem szabad a normál háztartási hulladékkal együtt kidobni.

A készüléket élettartama végén a 2012/19/EU irányelvnek megfelelő módon ártalmatlanítsa.

Így a készülékben található anyagok újrahasznosulnak, és elkerülhető a környezet károsítása.

A használt készüléket elektronikai hulladékok gyűjtőhelyén vagy hulladékgyűjtő udvarban adja le.

Részletesebb információkért forduljon a helyi hulladékkezelő vállalathoz vagy a helyi önkormányzathoz.

- Ártalmatlanítás előtt vágja le a kábelt.
- Az ártalmatlanítás során vegye figyelembe, hogy a készülék/szigetelés ciklopen-tánt (gyúlékony szigetelőanyag) tartalmaz.
- A készüléket/szigetelést szakszerűen kell ártalmatlanítani.



Csomagolás

A szállítás során keletkező sérülések elleni védelem érdekében a készülék csomagolásban található. A csomagolóanyagok újrahasznosítható nyersanyagok, ezért szelektív gyűjtéssel visszavezethetők az újrahasznosításba.

Műszaki adatok

Márka	MEDION®
Modell	MD 37574
Energiahatékonysági osztály	A++
Kategória	1
Energiafogyasztás	0,2301 kWh / 24 h, 84 kWh / év*
Hasznos űrtartalom	40 liter
Klímaosztály	N/ST
Zajkibocsátás	41 dB
Névleges tápfeszültség	220 – 240 V ~
Névleges frekvencia	50 Hz
Névleges áram	0,40 A
Hűtőközeg	R-600a
Hűtőközeg mennyisége	12,5 g
Szigetelőgáz	ciklopentán
Súly	kb. 14 kg
Méretek (sz × ma × mé)	44 x 51 x 47 cm

* Szabványos vizsgálati eredmények alapján, 24 órán keresztül vizsgált energiafogyasztás, kWh/év. A tényleges fogyasztás a használat módjától és a készülék felállítási helyétől függ.

Megfelelőségi nyilatkozat



A MEDION AG ezúton kijelenti, hogy az MD 37574 számú termék teljesíti a következő európai irányelvek követelményeit:

- 2014/30/EU EMC-irányelv
- 2014/35/EU kiefeszültségű készülékekre vonatkozó irányelv
- 1935/2004. sz. EK rendelet.

Szervizadatok

Ha a készülék nem a kívánt és elvárt módon működik, először forduljon vevőszolgálatunkhoz. Többféle úton is kapcsolatba léphet velünk:

- Használhatja a www.medion.com/contact webhelyen lévő kapcsolatfelvételi űrlapot is.
- Szervizünk csapatával természetesen forródrótunkon és postai úton is felveheti a kapcsolatot.

Nyitva tartás	Ügyfélszolgálat
Hé-Pé: 8:00–16:30	☎ 06-1-848-0676
Szerviz címe	
MEDION Service Center R.A. Trade Kft. Törökbálinti utca 23 2040 Budaörs Hungary	



Ez a használati útmutató több másikkal egyetemben letölthető a www.medion.com/hu/ webhelyről.

Ugyanott különféle eszközökhöz tartozó illesztőprogramokat és szoftvereket is talál.

Az itt látható QR-kód beolvasásával a használati utasítás letölthető az ügyfélszolgálati portálról a mobilkészülékére.

Adatvédelmi nyilatkozat

Tisztelt Ügyfelünk!

Tájékoztatjuk, hogy cégünk, a MEDION AG (Am Zehnhof 77, 45307 Essen) mint adatkezelő kezeli az Ön személyes adatait.

Adatvédelmi kérdésekben támogatónk a vállalat adatvédelmi felelőse, aki a MEDION AG, Datenschutz, Am Zehnhof 77, D – 45307 Essen, illetve a datenschutz@medion.com címen érhető el. Az Ön adatait a garanciális szolgáltatások és az azokkal összefüggő folyamatok (pl. javítások) lebonyolítása céljából kezeljük, és adatainak kezelése során a velünk kötött adásvételi szerződésre támaszkodunk.

Adatait a garanciális szolgáltatások és az azokkal összefüggő folyamatok (pl. javítások) lebonyolítása céljából átadjuk az általunk megbízott, javítást végző szolgáltatóknak. Személyes adatait általánosságban három évig tároljuk azzal a céllal, hogy az Ön jogszabályból eredő jogait teljesítsük.

Önnek velünk szemben joga van a szóban forgó adatokhoz való hozzáféréshez, valamint azok helyesbítéséhez, törléséhez, a kezelés korlátozásához, a kezelés elleni tiltakozáshoz, valamint az adathordozhatósághoz.

A hozzáférési és a törlési jogra ugyanakkor korlátozások vonatkoznak a speciális német adatvédelmi jogi előírásokat magában foglaló BDSG 34. és 35. §-a (általános adatvédelmi rendelet 23. cikk) értelmében, valamint fennáll valamely illetékes adatvédelmi felügyeleti hatóságnál való fellebbezés joga (általános adatvédelmi rendelet 77. cikk, összefüggésben a speciális német adatvédelmi jogi előírásokat magában foglaló BDSG 19. §-ával). A MEDION AG esetében ez a Landesbeauftragte für Datenschutz und Informationsfreiheit Nordrhein Westfalen (Észak-Rajna-Vesztfália adatvédelemmel és információszabadsággal foglalkozó regionális biztosa), Postfach 200444, 40212 Düsseldorf;
www.lidi.nrw.de.

Az Ön adatainak kezelése a garanciális szolgáltatások lebonyolítása céljából szükséges; a szükséges adatok rendelkezésre bocsátása nélkül a garanciális szolgáltatások lebonyolítása nem lehetséges.

Impresszum

Copyright © 2019

Állás: 16.12.2019

Minden jog fenntartva.

A jelen használati útmutató szerzői jogi védelem alatt áll.

A gyártó írásbeli engedélye nélkül tilos a mechanikus, elektronikus vagy más formában végzett sokszorosítás.

A szerzői jog tulajdonosa:

MEDION AG

Am Zehnthof 77

45307 Essen

Németország

Kérjük, vegye figyelembe, hogy a fenti nem visszaküldési cím. Először mindig lépjen kapcsolatba vevőszolgálatunkkal.

Kazalo	
Pregled	4
Uporaba	5
Deli naprave	34
Kode QR	35
O navodilih za uporabo	36
Pomen znakov	36
Predvidena uporaba	37
Varnostni napotki	38
Splošni varnostni napotki	39
Prevoz	40
Postavitev in priklop na električno omrežje	41
Ravnanje z napravo	43
Čiščenje in vzdrževanje	45
Motnje	46
Odlaganje med odpadke	46
Vsebina kompleta	47
Informacije o napravi	47
Informacije o uporabljenem hladilnem sredstvu R-600a	48
Priprava na uporabo	48
Sprememba naslona za vrata	48
Postavitev naprave	49
Odstranjevanje in ponovno vstavljanje odlagalne mrežice	50
Upravljanje naprave	50
Izklop naprave	51
Nasveti za varčevanje z energijo	51
Shranjevanje živil v hladilnem predelu	52
Uporaba predela za ledene kocke	53
Izdelava ledenih kock	53
Odtajanje predela za ledene kocke	53
Čiščenje naprave	54
Prevoz	55
Odpravljanje težav	56
Neuporaba naprave	56
Odlaganje med odpadke	57
Tehnični podatki	58
Informacije o skladnosti	58
Informacije o servisu	59
Izjava o varstvu podatkov	59
Kolofon	60

Deli naprave

- 1 Pladenj za odcejanje
- 2 Polica za pločevinke
- 3 Polica za steklenice
- 4 Spodnji tečaj s podnožjem
- 5 Podnožje
- 6 Hladilni predel
- 7 Regulator temperature, možnost nastavitve stopnje 0–5 (na hrbtni strani, ni prikazan)
- 8 Mrežasta polica
- 9 Predel za ledene kocke
- 10 Zgornji tečaj

- A** Predel za ledene kocke je primeren za:
- izdelavo ledenih kock,
 - kratkotrajno shranjevanje svežega svinjskega mesa, govedine, rib, piščanca, nekaterih zapakiranih končnih izdelkov itd. (priporočeno, da se zaužijejo še isti dan oziroma da jih ne hranite dlje kot 3 dni).
 - Ni primerno za zamrzovanje svežih živil.
- B** Priporočeno za sir, pecivo, gotove jedi
- C** Priporočeno za jajca, maslo, izdelke, ki jih je treba zaužiti še isti dan
- D** Priporočeno za marmelado, pločevinke, steklene posode
- E** Priporočeno za mleko, pijačo



Tipška ploščica je levo v hladilnem predelu.

Hitro in preprosto do cilja s kodami QR

Ne glede na to, ali potrebujete **informacije o izdelkih, nadomestne dele, dodatno opremo**, podatke o **garancijah izdelovalcev** ali **servisih** ali si želite udobno ogledati **videoposnetek z navodili** – s kodami QR boste zlahka na cilju.

Kaj so kode QR?

Kode QR (QR = Quick Response oziroma hiter odziv) so grafične kode, ki jih je mogoče prebrati s kamero pametnega telefona in na primer vsebujejo povezavo do spletne strani ali kontaktne podatke.

Prednost za vas: Ni več nadležnega prepisovanja spletnih naslovov ali kontaktnih podatkov!

Postopek:

Za optično branje kode QR potrebujete le pametni telefon, nameščen program (bralnik) za branje kod QR ter povezavo z internetom. Bralniki kod QR so praviloma na voljo za brezplačen prenos iz spletne trgovine s programi (aplikacijami) vašega pametnega telefona.

Preizkusite zdaj

S pametnim telefonom preprosto optično preberite naslednjo kodo QR in izvedite več o Hoferjevem izdelku, ki ste ga kupili.



Hoferjev storitveni portal

Vse zgoraj navedene informacije so na voljo tudi na Hoferjevem storitvenem portalu na spletnem naslovu www.hofer-servis.si.

0 navodilih za uporabo



Zahvaljujemo se vam, da ste se odločili za naš izdelek. Želimo vam veliko veselja ob uporabi naprave.

Pred prvo uporabo pozorno in v celoti preberite varnostne napotke. Upoštevajte opozorila na napravi in v navodilih za uporabo.

Navodila za uporabo vedno hranite na dosegljivem mestu. Če napravo prodate ali izročite drugi osebi, ji hkrati z napravo obvezno izročite tudi ta navodila za uporabo, saj so pomemben sestavni del izdelka.

Pomen znakov

Če je odsek besedila označen z enim od naslednjih opozorilnih simbolov, se morate izogibati nevarnosti, ki je opisana v besedilu, da ne bi prišlo do opisanih morebitnih posledic.



NEVARNOST!

Ta opozorilna beseda označuje nevarnost z visoko stopnjo tveganja, ki povzroči smrt ali hude telesne poškodbe, če je ne preprečite.



OPOZORILO!

Ta opozorilna beseda označuje nevarnost s srednjo stopnjo tveganja, ki lahko povzroči smrt ali hude telesne poškodbe, če je ne preprečite.



POZOR!

Ta opozorilna beseda označuje nevarnost z nizko stopnjo tveganja, ki lahko povzroči lažje ali zmerne telesne poškodbe, če je ne preprečite.

OBVESTILO!

Ta opozorilna beseda opozarja na možno materialno škodo



Ta simbol opozarja na koristne dodatne informacije o sestavljanju ali uporabi izdelka.



Upoštevajte napotke v navodilih za uporabo!



Opozorilo pred nevarnostjo zaradi električnega udara!



Opozorilo pred nevarnostjo zaradi gorljivih in/ali lahko vnetljivih snovi!



Izjava o skladnosti (glejte poglavje »Informacije o skladnosti«): izdelki, označeni s tem simbolom, izpolnjujejo zahteve iz direktiv ES.



Napravo odstranite okolju prijazno (glejte »Odlaganje med odpadke« na strani 57).

Predvidena uporaba

Ta naprava je namenjena hlajenju živil in izdelovanju ledenih kock. Predvidena je za uporabo v gospodinjstvu in na podobnih področjih uporabe, kot so:

- kuhinje za zaposlene v trgovinah, pisarnah in drugih delovnih prostorih;
- v kmetijstvu ter za goste v hotelih, motelih in drugih nastanitvenih objektih;
- v penzionih z zajtrkom;
- v gostinstvu in za podobne načine uporabe v trgovinah na debelo.

Če naprave ne uporabljate skladno s predvideno uporabo, garancija preneha veljati:

- Naprave ne spreminjajte brez našega dovoljenja in ne uporabljajte nobenih dodatnih naprav, ki jih ni odobrilo ali dobavilo naše podjetje.
- Uporabljajte le nadomestne dele in dodatno opremo, ki jih je odobrilo ali dobavilo naše podjetje.
- Upoštevajte vse informacije v teh navodilih za uporabo, zlasti varnostne napotke. Vsaka drugačna uporaba velja za nepravilno in lahko povzroči telesne poškodbe ali materialno škodo.

Varnostni napotki



Nevarnost telesnih poškodb!

Obstaja nevarnost telesnih poškodb pri osebah z okrnjenimi fizičnimi, senzoričnimi ali mentalnimi sposobnostmi (npr. delno invalidnih osebah, starejših osebah z zmanjšanimi fizičnimi in mentalnimi sposobnostmi) oziroma osebah, ki nimajo zadostnih izkušenj ali znanja (npr. starejših otrocih).

- To napravo lahko uporabljajo otroci, starejši od 8 let, in osebe z okrnjenimi fizičnimi, senzoričnimi ali mentalnimi sposobnostmi oziroma osebe, ki nimajo zadostnih izkušenj in/ali znanja, če so pod nadzorom ali če so bili podučeni o varni uporabi naprave ter razumejo nevarnosti, do katerih lahko pride pri uporabi naprave.
- Otroci se ne smejo igrati z napravo.
- Otroci ne smejo čistiti naprave in izvajati uporabniškega vzdrževanja brez nadzora.
- Otroci, stari med 3 in 8 let, lahko zlagajo stvari v hladilne naprave in iz njih.
- Otrokom, mlajšim od 8 let, onemogočite dostop do električnega kabla.

**NEVARNOST!****Nevarnost zadušitve!**

Če kdo pogoltne ali vdihne majhne dele ali folije, obstaja nevarnost zadušitve.

- Ves embalažni material (vrečke, kose polistirena itd.) hranite izven dosega otrok.

Če se vrata zaprejo, obstaja nevarnost zadušitve za otroke, ki zlezajo v notranjost naprave.

- Otrokom onemogočite dostop do notranjosti naprave.

Splošni varnostni napotki**OPOZORILO!****Nevarnost telesnih poškodb!**

Hladilni sistem naprave vsebuje hladilno sredstvo R-600a. Ob iztekanju hladilnega sredstva obstaja nevarnost telesnih poškodb.

- Naprave ne skladiščite in je ne prevažajte na boku ali na hrbtni strani, sicer lahko olje iz kompresorja steče v krogotok hladilnega sredstva in ga zamaši.
- OPOZORILO! Ne poškodujte krogotoka hladilnega sredstva.
- Če se hladilni sistem kljub temu poškoduje, prezračite prostor. Preprečite odprt ogenj in vire vžiga. Pred nadaljnjo uporabo mora napravo popraviti strokovnjak.
- Hladilno sredstvo lahko ob stiku s kožo ali očmi povzroči telesne poškodbe. V takem primeru oči takoj sperite s čisto vodo in poiščite zdravniško pomoč.
- OPOZORILO! V notranjosti hladilnega dela ne uporabljajte električnih naprav, ki ne ustrezajo tipu, ki ga je priporočil izdelovalec.

- **OPOZORILO!** Za hitrejše odtajanje ne uporabljajte drugih mehanskih naprav ali pripomočkov, razen tistih, ki jih priporoča proizvajalec.
- Izdelku ne približujte odprtega ognja.
- Lastnoročni posegi v krogotok hladilnega sredstva so nedopustni in zaradi njih garancija preneha veljati.

Prevoz

OBVESTILO!

Možnost materialne škode!

Nevarnost poškodb naprave zaradi nepravilnega prevoza.

- Pazite, da se deli krogotoka hladilnega sredstva med prevozom in nameščanjem naprave ne poškodujejo.
- Napravo po možnosti vedno prevažajte v navpičnem položaju. Če se naprava med prevozom nagne za več kot 40° , počakajte 4 ure, preden jo priklopite na električno omrežje in vklopite, da se lahko krogotok hladilnega sredstva po prevozu umiri.
- Naprave ne skladiščite in je ne prevažajte na boku ali na hrbtni strani, sicer lahko olje iz kompresorja steče v krogotok hladilnega sredstva in ga zamaši.
- Naprave ne izpostavljajte dežju ali škropljenju vode.

Postavitev in priklop na električno omrežje

Mesto postavitve

OBVESTILO!

Možnost materialne škode!

Nevarnost poškodb naprave zaradi nepravilnega ravnanja

- Hladilno napravo postavite v suh prostor, ki ga je mogoče prezračiti. Površina prostora mora biti pribl. 4 m², da se lahko v primeru poškodbe hladilnega sistema zagotovi dovolj zraka.
- Pri postavljanju upoštevajte, da bo na voljo dovolj prostora za napravo (glejte »Postavitev naprave« na strani 49).
- Naprava je primerna za klimatski razred N/ST (glejte tipsko ploščico). Pri temperaturah okolice od 16 do 38 °C je zagotovljena brezhibna zmogljivost hlajenja naprave. Pri spreminjajočih se temperaturah se lahko zmogljivost naprave zmanjša.
- Sprednjega roba naprave ne postavite ob rob mize ali regala, ker pri preobremenitvi predala na vratih obstaja nevarnost, da se naprava zvrne naprej in pade. Pred napravo mora biti dovolj prostora, da ob odpiranju vrat v primeru prevrnitve naprave vrata ležijo na odlagalni površini. Vedno najprej napolnite hladilni predel in nato predal na vratih.
- Naprave ne izpostavljajte skrajnim pogojem. Izogibati se morate:
 - visoki vlažnosti zraka ali mokroti,
 - izjemno visokim ali nizkim temperaturam,
 - neposredni sončni svetlobi,
 - odprtemu ognju.



OPOZORILO!

Nevarnost požara!

Nezadostno kroženje zraka lahko povzroči zastajanje toplote.

- Pazite, da prezračevalne odprtine v ohišju, okrog naprave in vgradni niši niso blokirane.
- Za zadostno prezračevanje morate zagotoviti najmanj 30 cm oddaljenosti od stropa in 5 cm od sten.
- Naprave ne postavljajte v bližino virov toplote, na primer štedilnikov, grelnih teles, talnega ogrevanja itd. Če se postavitvi naprave v bližino vira toplote ni mogoče izogniti, uporabite primerno izolacijsko ploščo ali zagotovite naslednje najmanjše razdalje do vira toplote:
 - do električnih ali plinskih štedilnikov ipd.: približno 3 cm,
 - do štedilnikov na olje ali premog: približno 30 cm.
 - Pri postavitvi ob drugo hladilno napravo mora biti med napravama najmanj 10 cm prostora.

Pred priklopom



NEVARNOST!

Nevarnost električnega udara!

Zaradi delov, ki prevajajo električno napetost, obstaja nevarnost električnega udara.

- Po postavitvi preverite, da napeljava za priklop na električno omrežje ni ukleščena ali poškodovana.
- Naprave ne uporabljajte, če opazite vidne znake poškodb ali če je poškodovan električni kabel oziroma električni vtič.
- Če je naprava poškodovana, se obrnite na naš servisni center.

Priklop na električno omrežje

- Napravo priklopite samo v pravilno vgrajeno in zlahka dosegljivo električno vtičnico z zaščitnim kontaktom, ki je v bližini mesta postavitve naprave. Napetost električnega omrežja na kraju uporabe mora biti v skladu s tehničnimi podatki naprave.
- Vtičnica mora biti prosto dostopna, saj se lahko zgodi, da boste morali napravo hitro odklopiti iz električnega omrežja.
- **OPOZORILO!** Poskrbite, da se nihče ne bo mogel spotakniti ob električni kabel. Ne uporabljajte podaljškov.
- **OPOZORILO!** Med postavitvijo ne smete priščipniti ali poškodovati električnega kabla.
- **OPOZORILO!** Premičnih podaljškov z več vtičnicami ali napajalnikov ne postavljajte na hrbtno stran naprave.
- Za izklop naprave iz električnega omrežja izvalcite električni vtič iz električne vtičnice.

Ravnanje z napravo



Nevarnost eksplozije!

Vnetljivi plini in tekočine lahko povzročijo eksplozije, če jih hranite v napravi.

- V tej napravi ne hranite eksplozivnih snovi, na primer posod z aerosoli in vnetljivim plinom.
- Ne zamrzujte pijač, ki vsebujejo ogljikov dioksid. Ko voda zamrzne, se razširi in posodo lahko raznese.
- Pijače z visoko vsebnostjo alkohola zamrzujte le v dobro zaprti posodi in v pokončnem položaju.
- V zamrzovalnem predelu ne shranjujte steklenih ali kovinskih posod, ki vsebujejo tekočino.



OPOZORILO!

Nevarnost telesnih poškodb/nevarnost za zdravje!

Nepravilno ravnanje z napravo lahko povzroči telesne poškodbe.

- Zamrznjenih notranjih sten zamrzovalnega predela ali zamrznjenih živil se ne dotikajte z rokami. Ledenih kock ali sladolednih lučk ne dajte v usta neposredno iz zamrzovalnega predela. Zaradi nizkih temperatur so možne ozebline.
- Ne stopajte na podnožje, predale, vrata in druge dele naprave ter jih ne uporabljajte kot oporo.

Naprava morda ne deluje pravilno (možno odtajanje shranjenih živil ali povečanje temperature v zamrzovalnem delu), če je dlje časa izpostavljena temperaturam, ki so nižje od spodnje meje temperaturnega razpona, za katerega je predvidena (pod 16 °C).

Zamrznjena živila se lahko deloma ali povsem odtajajo po izpadu električnega toka ali izklopu naprave. Obstaja nevarnost zastrupitve s hrano.

- Zamrznjena živila po izpadu električnega toka preglejte oziroma jih povohajte, ali so še uporabna.
- Po izpadu električnega toka zavrzite zamrznjena živila, ki so se opazno odtajala.
- Nikoli ne smete znova zamrzniti delno ali povsem odtajanih živil.
- Tudi če le začasno izklopite napravo, iz nje vzemite zamrznjena živila in jih shranite na ustrezno hladnem kraju.

Čiščenje in vzdrževanje



NEVARNOST!

Nevarnost električnega udara!

Zaradi delov, ki prevajajo električno napetost, obstaja nevarnost električnega udara.

- Pred začetkom čiščenja ali vzdrževanja obvezno izvlecite električni vtič iz električne vtičnice z zaščitnim kontaktom (nikoli ne vlecite za električni kabel, temveč za vtič). Če ne dosežete električnega vtiča, je treba izklopiti ustrezno varovalko v hišni električni napeljavi.



NEVARNOST!

NEVARNOST EKSPLOZIJE in POŽARA!

Nastajanje plinov lahko povzroči eksplozije.

- Za čiščenje naprave ali delov naprave ne uporabljajte nobenih vnetljivih tekočin.
- Ne uporabljajte razpršil za odtajanje. Zaradi njih lahko nastajajo eksplozivni plini.

OBVESTILO!

Možnost materialne škode!

Nevarnost poškodb naprave zaradi nepravilnega ravnanja z napravo. Za hitrejše odtajanje ne uporabljajte drugih mehanskih naprav ali umetnih pripomočkov, na primer električnih grelnikov, pihalnikov vročega zraka, sušilnikov za lase ali ostrih ali trdih predmetov. Toplotna izolacija in notranjost naprave sta občutljivi na praske in vročino ter se lahko stopita.

- V napravi ne uporabljajte nobenih elektronskih naprav. Obe napravi bi se lahko nepopravljivo poškodovali.

Občutljive površine:

- V notranjosti naprave, na vratih in na ohišju naprave ne uporabljajte ostrih ali abrazivnih čistil, saj lahko poškodujejo površino.
- Plastični deli in tesnilo na vratih ne smejo priti v stik z oljem in maščobo, saj lahko postane površina porozna in krhka.

Motnje



NEVARNOST!

Nevarnost električnega udara!

Zaradi delov, ki prevajajo električno napetost, obstaja nevarnost električnega udara.

- V nobenem primeru ne poskušajte sami odpirati in/ali popravljati delov naprave. Obstaja nevarnost električnega udara.
- Poškodovane električne kable smejo zamenjati samo v pooblaščenem servisu ali tehnični službi za stranke, saj se tako preprečijo nevarnosti.
- Če pride do okvare, se obrnite na naš servisni center ali drugo primerno strokovno delavnico.

Odlaganje med odpadke



NEVARNOST!

Nevarnost zadušitve! Nevarnost telesnih poškodb!

Da preprečite nevarnosti za otroke, pred odlaganjem med odpadke storite naslednje:

- Demontirajte vrata ali jih zalepite z lepilnim trakom.
- Predale pustite v napravi, da nihče ne bo mogel splezati vanjo, na primer otroci.
- Izvlecite električni vtič in odrežite električni kabel.

Vsebina kompleta



Nevarnost zadušitve!

Če kdo pogoltne ali vdihne majhne dele ali folije, obstaja nevarnost zadušitve.

- Embalažno folijo hranite nedostopno otrokom.
- Vzemite izdelek iz embalaže in odstranite ves embalažni material.
- Preverite popolnost in celovitost dobave ter če dobava ni popolna, nas o tem obvestite v roku 14 dni od nakupa.

Vaš komplet vsebuje naslednje:

- hladilnik s predalom za zamrzovanje,
- 1 odlagalna mrežica,
- navodila za uporabo s podatki o garanciji.

Informacije o napravi

- Naprava v hladilnem krogotoku uporablja hladilno sredstvo R-600a (brez fluorokloroogljikovodikov in fluoroogljikovodikov).
- Tesnost hladilnega krogotoka je atestirana. To ustreza ustreznim varnostnim predpisom za električne naprave.
- Razred energijske učinkovitosti A++
- Klimatski razred N/ST

Pomen klimatskih razredov si lahko ogledate v naslednji tabeli.

Klimatski razred	Pomen
SN	Naprave za subnormalno podnebje
N	Naprave za zmerno podnebje
ST	Naprave za subtropsko podnebje
T	Naprave za tropsko podnebje

Informacije o uporabljenem hladilnem sredstvu R-600a

Naprava kot hladilno in izolirno sredstvo uporablja R-600a in ciklopentan, ki sta 100-odstotno brez fluorokloroogljikovodikov. To varuje ozonsko plast in zmanjšuje tako imenovani učinek tople grede.

Te naprave prepoznamo po oznaki »Hladilno sredstvo R-600a« na tipski ploščici.

- Pazite, da se hladilni krogotok ne poškoduje, saj lahko sredstvo R-600a v tem primeru v manjši meri prispeva k učinku tople grede, če uide v ozračje.
- To velja tako pri prevozu kot tudi med celotno življenjsko dobo naprave. Tudi pri teh napravah poskrbite za strokovno in ustrezno odlaganje med odpadke v skladu z lokalnimi predpisi.

Priprava na uporabo

- Odstranite embalažo naprave in lepilni trak. Morebitne ostanke lepila odstranite z blagim čistilnim sredstvom.
- Kose embalažnega oblazinjenja iz penjenega polistirena ločeno odložite med odpadke.
- Notranjost naprave in dele opreme operite z mlačno vodo in blagim čistilnim sredstvom ter jih pustite, da se posušijo (glejte poglavje »Čiščenje naprave« na strani 54).

Sprememba naslona za vrata

Hladilnik je dobavljen z desnim naslonom za vrata. Če želite spremeniti smer odpiranja vrat, sledite naslednjim navodilom.

Potrebno orodje:

- vijačni ključ (širina ključa 8 mm in 10 mm),
- majhen ploščati izvijač,
- križni izvijač.

Električni vtič naj bo izvlečen iz električne vtičnice.

- Izpraznite hladilnik – vključno z odlagalno polico.
- Odstranite pokrov tečaja na desni strani, na primer s ploščatim izvijačem (glejte **sl. B**).
- Zrahljajte tri vijake na zgornjem tečaju (10) s križnim izvijačem (glejte **sl. C**).
- Odstranite pokrov izvrtine za vijak na levi strani, na primer s ploščatim izvijačem (glejte **sl. D**).
- Odstranite slepi čep zatiča tečaja z leve strani vrat naprave in ga vstavite v luknjo na desni strani (glejte **sl. E**). Hladilnik položite na hrbtno stran.

- Odvijte spodnji tečaj **4** in nato še nastavljivo nogo (glejte **sl. F**).
- Odvijte vijak iz stranskega ohišja na levi strani in ga namestite na nasprotno stran.
- Obe beli podložki in zaščitno podložko spodnjega tečaja varno odložite na stran. Potrebovali jih boste za ponovno namestitev vrat.
- Z vijačnim ključem (širina ključa 10 mm) odvijte zatič spodnjega tečaja in ga odstranite tako, da si pomagate s ploščatim izvijačem (glejte **sl. G**).
- Obrnite tečaj in znova vstavite zatič z zaščitno podložko.
- Spodnji tečaj znova privijte na levi strani. Privijte nastavljivo nogo **5** na desni strani (glejte **sl. H**).
- Napravo postavite nazaj v pokončen položaj. Pri tem nekoliko pridržite vrata naprave.
- Prepričajte se, da se vrata vodoravno in navpično tesno prilegajo na ohišje naprave in da vsa tesnila tesnijo, preden znova privijete zgornji tečaj.
- Nato znova namestite zgornji tečaj **10** in ga tesno privijte s tremi vijaki. Za privijanje vijaka uporabite vijačni ključ (glejte **sl. I**).
- Znova namestite pokrov tečaja in pokrov vijaka (glejte **sl. J**).



Upoštevajte naslednje: Tesnilo vrat se po nekaj urah prilagodi novemu naslonu za vrata.



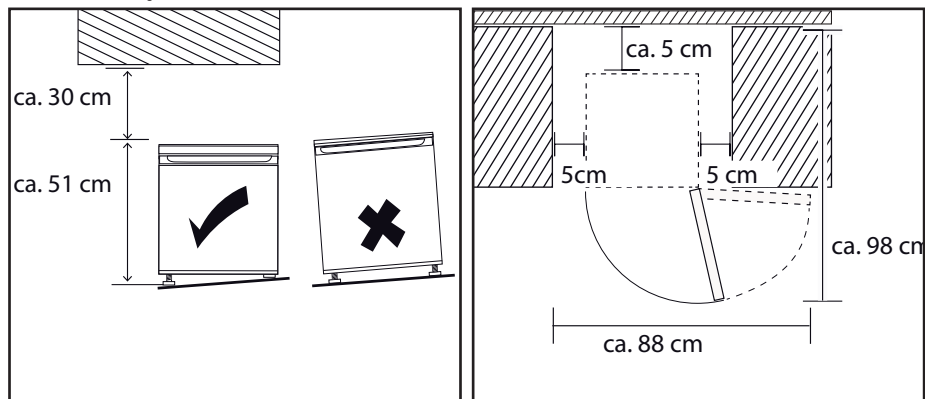
Če se naprava med prevozom ali zamenjavo naslona za vrata nagne za več kot 40°, počakajte 4 ure, preden jo priklopite na električno omrežje in vklopite, da se lahko krogotok hladilnega sredstva umiri.

Postavitev naprave

- Napravo postavite na primerno mesto (glejte tudi poglavje »Mesto postavitve« na strani 41).
- Napravo vodoravno izravnajte, neravnine na tleh pa izravnajte z ustreznim privijanjem navojnih nog **4** / **5**.
- Hladilnik izravnajte z vodno tehtnico.

Upravljanje naprave

Da boste lahko vrata odprli v celoti, mora biti na voljo dovolj prostora v skladu z merami na naslednjih slikah.



Odstranjevanje in ponovno vstavljanje odlagalne mrežice

- Če želite iz naprave vzeti odlagalno mrežico **8**, povsem odprite vrata.
- Odlagalno mrežico dvignite z obema rokama in jo rahlo pod kotom izvlecite iz hladilnega predela **6**.

Namestitev odlagalne mrežice poteka, kot sledi:

- Odlagalno mrežico vstavite v vodila in jo potisnite do konca.

Upravljanje naprave

- Napravo priključite v električno vtičnico z zaščitnim kontaktom. Napetost električnega omrežja na kraju uporabe mora biti v skladu s tehničnimi podatki naprave.

Nastavitev termostata **7** omogoča samodejno nastavitev temperature v hladilnem predelu **6** in predelu za ledene kocke **9**.

Temperaturo hlajenja je mogoče nastaviti, kot sledi:

- | | |
|-----|-----------------------------------------------------|
| 0 | Naprava je izklopljena. |
| 1 | Najmanjša moč hlajenja (najtopleje, s pribl. 6 °C) |
| 2-4 | Vmesne nastavitve |
| 5 | Največja moč hlajenja (najhladneje, s pribl. -4 °C) |

Pri spreminjajočih se temperaturah okolice se lahko povečata poraba energije in temperatura v hladilniku.

- Preden v hladilnik položite sveža živila, nastavite temperaturo hladilnega predela **6** na najhladnejšo stopnjo **5** in zaprite vrata.

- S termometrom preverite temperaturo v hladilnem predelu. Idealna temperatura je +5 °C. Ko je ta temperatura dosežena, lahko v napravo zložite živila. Regulator temperature **7** nato nastavite na srednji položaj.



Na notranje temperature lahko vplivajo dejavniki, kot so mesto postavitve, temperatura okolice in pogostost odpiranja vrat. Upoštevajte te dejavnike pri nastavljanju regulatorja temperature **7**.



Hladilnega predela **6** in predela za ledene kocke **9** ne polnite, dokler se naprava ne ohladi.

- V hladilnik zlagajte le živila in pijačo, ki imajo največ sobno temperaturo. V hladilni predel **6** ne zlagajte nobenih vročih živil ali pijače.

Izklop naprave

- Za izklop elektrike prestavite regulator temperature **7** v položaj **0** in izvlecite električni vtič iz vtičnice.
- Preden znova vklopite napravo, počakajte približno deset minut.

Nasveti za varčevanje z energijo

- Med delovanjem pustite mrežasto polico **8** in pladenj za odcejanje **1** v napravi, saj je v tem primeru poraba energije najmanjša.
- Če boste hladilnik dlje časa pustili prazen, napravo izklopite. Napravo odtajajte, očistite in pustite, da se posuši. Vrata pustite odprta, da preprečite nastajanje plesni v napravi.
- Naprave ne postavite v bližino vira toplote (grelnega telesa ali kuhinjskega štedilnika itd.).
- Okoli hladilne naprave zagotovite neovirano kroženje zraka.
- Med odtajanjem prestavite zmrznjena živila v hladilni predel. Tako lahko nizko temperaturo zmrznjenih živil izkoristite za hlajenje živil v hladilnem predelu.
- Če se v napravi nabere sloj ledu, jo odtajajte. Debel sloj ledu zmanjša prenos hladu, zato se poveča tudi poraba energije.
- Če držite vrata odprta dlje časa, lahko to povzroči znatno povišanje temperature v predelih naprave. Pri zlaganju v napravo in jemanju iz nje vrata odprite le za kratek čas. Če je čas odpiranja vrat krajši, uide manj hladu, naprava pa zato potrebuje manj energije. Krajši čas odpiranja vrat poleg tega pomeni, da se na stenah predela za ledene kocke nabira manj ledu.

- Izberite takšno nastavitev regulatorja temperature **7**, ki ustreza napolnjenosti naprave.

Shranjevanje živil v hladilnem predelu

OBVESTILO!

Možnost materialne škode!

Možne poškodbe tesnila vrat

- Občutljive površine: Plastični deli in tesnilo na vratih ne smejo priti v stik z oljem in maščobo, saj lahko postane površina porozna in krhka.

Da se izognete kontaminaciji živil, upoštevajte naslednje napotke:

- Redno čistite površine, ki lahko pridejo v stik z živili in dostopnimi odtočnimi sistemi.
- Surovo meso in ribe hranite v hladilniku v ustreznih posodah, da ne pridejo v stik z drugimi živili ali da na druga živila ne kaplja tekočina z njih.
- Živila hranite na krožnikih oziroma v ustreznih posodah.
- Živila enakomerno porazdelite po notranjosti naprave. Upoštevajte, da se živila ne smejo dotikati zadnje stene hladilnega predela, saj lahko to povzroči nabiranje sreža ali vlage.
- Počakajte, da se vroča živila ohladijo, preden jih daste v hladilnik, da ne povečate porabe energije.
- Živila, ki se zlahka navzamejo drugih vonjav, na primer maslo, mleko ali skuta, in živila, ki imajo intenziven vonj, na primer ribe, dimljeno meso ali sir, dobro zapakirajte oziroma jih hranite v tesno zaprtih posodah.
- Živila shranjujte v ustreznih hladilnih območjih glede na vrsto in občutljivost živila, glejte **sliko A**.
- Shranjevanje zelenjave z visoko vsebnostjo vode povzroča kondenzacijo vodne pare nad posodami z zelenjavo. Vendar pa to ne vpliva na pravilno delovanje hladilnega predela.
- Preden zelenjavo položite v hladilni predel, jo dobro osušite. Zelenjava z večjo vsebnostjo vode (na primer listna zelenjava, dolge kumare) ima krajši čas shranjevanja.

Uporaba predela za ledene kocke

- V predelu za ledene kocke **9** ne smete hraniti steklenic in pločevink s pijačami, zlasti tistimi, ki vsebujejo ogljikov dioksid, saj lahko steklenice in pločevinke počijo.
- V predelu za ledene kocke lahko zamrzujete sadje in pripravljate ledene kocke.



Predel za ledene kocke ni namenjen zamrzovanju živil in hranjenju hitro pokvarljivih živil. Že zamrznjena živila lahko po potrebi hranite v primerni embalaži 1–3 dni.

Izdelava ledenih kock

- Pred prvo uporabo posodo za ledene kocke temeljito očistite.
- Posodo napolnite s pitno vodo.
- Postavite posodo za ledene kocke v predel za ledene kocke.
- Ko so ledene kocke zamrznjene, posodo za ledene kocke vzemite iz predela za ledene kocke **9** in te iztisnite iz modela.

Odtajanje predela za ledene kocke



Nevarnost telesnih poškodb!

Zaradi nizkih temperatur so možne ozeblin.

- Zamrznjenih notranjih sten predela za ledene kocke ali zamrznjenih živil se ne dotikajte z rokami. Za prijemanje zamrznjenih živil uporabite na primer suho krpo.
- Debelejši sloj ledu na predelu za ledene kocke **9** zmanjšuje učinkovitost naprave in povzroča povečanje porabe energije. Zato redno odtajajte napravo vsakič, ko je sloj ledu debelejši od 3–4 mm.

OBVESTILO!

Možnost materialne škode!

Nevarnost poškodb naprave zaradi nepravilnega ravnanja z napravo.

- Za hitrejšo odtajanje ne uporabljajte nobenih drugih mehan-
skih naprav ali umetnih pripomočkov, na primer električnih
grelnikov, pihalnikov vročega zraka, sušilnikov za lase ali ko-
ničastih ali trdih predmetov. Toplotna izolacija in notranjost
naprave sta občutljivi na praske in vročino ter se lahko stopita.
- V hladilniku ne uporabljajte nobenih elektronskih naprav. Obe
napravi bi se lahko nepopravljivo poškodovali.
 - Zamrznjena živila vzemite iz predela za ledene kocke **9**, jih ovijte z več plastmi
časopisnega papirja in po potrebi še z odejo ter jih hranite na hladnem mestu.
 - Nastavite regulator temperature **7** v položaj 0 in izvlecite električni vtič.
 - Očistite napravo, glejte poglavje »Čiščenje naprave«.

Čiščenje naprave



OPOZORILO!

Nevarnost električnega udara!

Zaradi delov naprave, ki prevajajo električno napetost, obstaja nevarnost električnega udara.

- Pred začetkom čiščenja obvezno izvlecite električni vtič iz elek-
trične vtičnice (nikoli ne vlecite za kabel, temveč za vtič). Če ne
dosežete električnega vtiča, je treba izklopiti ustrezno varoval-
ko v hišni električni napeljavi.

OBVESTILO!

Možnost materialne škode!

Nevarnost poškodb naprave zaradi nepravilnega ravnanja z občutljivimi površinami naprave.

- Občutljive površine: Plastični deli in tesnilo na vratih ne smejo priti v stik z oljem in maščobo, saj lahko postane površina porozna in krhka.
- Nikakor ne uporabljajte ostrih, smirkovih ali zrnatih čistil oziroma čistil, ki vsebujejo očetno kislino ali topila. Omenjena sredstva lahko poškodujejo površine naprave.
 - Izpraznite hladilni predel.
 - Nastavite regulator temperature **7** v položaj 0 in izvlecite električni vtič.
 - Iz hladilnega prostora odstranite polico.
 - Operite hladilni predel in predel za ledene kocke z blagim čistilnim sredstvom (npr. sredstvom za pomivanje ali raztopino sode iz 3 žlic sode na liter vode) in pustite, da se temeljito posušita.
 - Skrbno splaknite in do suhega obrišite vse dele opreme.
 - Z blagim čistilnim sredstvom očistite vse površine naprave, razen tesnila na vratih. Po potrebi lahko površino naprave obdelate s silikonskim voskom.
 - Tesnilo na vratih očistite s čisto vodo, ga obrišite in počakajte, da se posuši.
 - Električni vtič znova priklopite v električno vtičnico.
 - Ko naprava doseže delovno temperaturo, lahko napravo znova napolnite z živili.

Prevoz

- Električni vtič izvlecite iz omrežne vtičnice z zaščitnim kontaktom.
- Iz notranjosti naprave odstranite vse predmete in police.
- Privijte navojne nogice **4** / **5**.
- Vrata zalepite z lepilnim trakom.
- Napravo po možnosti vedno prevažajte v navpičnem položaju. Če se naprava med prevozom nagne za več kot 40°, počakajte 4 ure, preden jo priklopite na električno omrežje in vklopite, da se lahko krogotok hladilnega sredstva po prevozu umiri.

Odpravljanje težav

Med delovanjem naprave se lahko pojavijo motnje. V naslednji razpredelnici preverite, ali lahko težavo odpravite sami. Vsakršna druga popravila so nedopustna in zaradi njih garancija preneha veljati. Če pride do okvare, se zato obrnite na naš servisni center ali drugo primerno strokovno delavnico.

Težava	Vzrok	Rešitev
Naprava ne deluje.	Prekinitev v električnem tokokrogu.	<ul style="list-style-type: none"> - Preverite, ali je električni vtič priključen v vtičnico. - Preverite, ali je morda priključni kabel poškodovan.
Temperatura ni dovolj nizka.	Vrat ni mogoče zapreti dovolj tesno ali jih odpirate prepogosto.	<ul style="list-style-type: none"> - Živila za hlajenje razporedite tako, da ne ovirajo zapiranja vrat. - Vrata odpirajte za krajši čas. - Preverite tesnjenje vrat.
Temperatura ni dovolj nizka.	Naprava je na neposredni sončni svetlobi ali v bližini vira toplote.	<ul style="list-style-type: none"> - Napravo prestavite na drugo mesto. - Nastavite napravo na višjo stopnjo hlajenja.
Naprava deluje preglasno ali se trese.	Naprava ni pravilno izravnana.	<ul style="list-style-type: none"> - Izravnajte napravo.
Regulator temperature ne deluje.	Okvara tipala temperature.	<ul style="list-style-type: none"> - Obrnite se na servisno službo.

Neuporaba naprave

Če hladilne naprave dalj časa ne boste uporabljali, morate storiti naslednje:

- Najprej postavite regulator temperature **6** v položaj **0** in nato izvilcite električni vtič iz vtičnice.
- Izpraznite napravo.
- Očistite hladilni predel in predel za ledene kocke **8** ter počakajte, da se posušita.
- Vse dele opreme (vklj. s policami) skrbno očistite.

- Vrata pustite odprta, da preprečite nastajanje neprijetnih vonjav in plesni.

Odlaganje med odpadke



Naprava

Odpadnih naprav, ki so označene s prikazanim simbolom, ni dovoljeno odlagati med običajne gospodinjske odpadke.

Skladno z Direktivo 2012/19/EU morate napravo ob koncu njene življenjske dobe oddati na ustreznem zbirnem mestu.

Pri tem se snovi, uporabljene v napravi, odpeljejo v reciklažo, da se preprečijo škodljivi vplivi na okolje.

Odpadno napravo oddajte na zbirnem mestu za električne odpadke ali reciklirnem mestu.

Za podrobnejše informacije se obrnite na lokalno podjetje za zbiranje odpadkov ali na komunalno upravo.

- Preden napravo odložite med odpadke, odrežite električni kabel.
- Pri odlaganju med odpadke upoštevajte, da naprava/izolacija vsebuje ciklopetan (gorljiv izolacijski ekspanzijski plin).
- Poskrbeti je treba za strokovno odstranitev naprave/izolacije.



Embalaža

Naprava je zaradi zaščite pred poškodbami med transportom zapakirana v embalažo. Embalaža je izdelana iz surovin, ki jih je mogoče znova uporabiti ali reciklirati.

Tehnični podatki

Znamka	MEDION®
Model	MD 37574
Razred energetske učinkovitosti	A++
Kategorija	1
Poraba energije	0,2301 kWh/24 ur, 84 kWh/leto*
Uporabna prostornina	40 litrov
Klimatski razred	N/ST
Emisija hrupa	41 dB
Nazivna napetost	220–240 V ~
Nazivna frekvenca	50 Hz
Nazivni tok	0,40 A
Hladilno sredstvo	R-600a
Količina hladilnega sredstva	12,5 g
Izolacijski plin	ciklopentan
Teža	pribl. 14 kg
Mere (Š × V × G)	44 × 51 × 47 cm

* Na osnovi rezultatov preizkusa normativov porabe energije v 24 urah v kWh/leto. Dejanska poraba je odvisna od uporabe in mesta postavitve naprave.

Informacije o skladnosti



Podjetje MEDION AG izjavlja, da je izdelek MD 37574 skladen z naslednjimi evropskimi zahtevami:

- Direktiva 2014/30/EU o elektromagnetni združljivosti
- Direktiva 2014/35/EU o nizki napetosti
- Uredba (ES) št. 1935/2004

Informacije o servisu

Če naprava ne deluje, kot bi želeli in pričakovali, se najprej obrnite na službo za pomoč strankam. Stik z nami lahko vzpostavite na različne načine:

Informacije o servisu

Če naprava ne deluje, kot bi želeli in pričakovali, se najprej obrnite na službo za pomoč strankam. Stik z nami lahko vzpostavite na različne načine:

- Uporabite lahko tudi obrazec za stik z nami, ki je na voljo na spletni strani www.medion.com/contact.
- Seveda nam je naša skupina za pomoč strankam na voljo tudi na naši telefonski številki ali po pošti.

Delovni čas	Poprodajna podpora
Pon.–pet.: 08.00–18.00	☎ 01 - 600 18 70
Naslov servisa	
MEDION AG c/o Gebrüder Weiss d.o.o. Celovška cesta 492 1000 Ljubljana Slovenija	



Ta in številna druga navodila za uporabo so vam vedno na voljo za prenos na spletni strani www.medion.com/si/.

Tam najdete tudi gonilnike in drugo programsko opremo za različne naprave.

Prav tako lahko optično preberete prikazano QR-kodo in navodila za uporabo prenesete s storitvenega portala v svojo mobilno napravo.

Izjava o varstvu podatkov

Spoštovana stranka!

Sporočamo Vam, da mi, podjetje MEDION AG, Am Zehnthof 77, 45307 Essen kot odgovorna oseba obdelujemo vaše osebne podatke.

Pri zadevah v zvezi z zaščito podatkov nas podpira naš pooblaščenec za zaščito podatkov, ki je dosegljiv na naslovu MEDION AG, Datenschutz, Am Zehnthof 77, D – 45307 Essen; datenschutz@medion.com. Vaše podatke obdelujemo v namen opravljanja garancije in z njo povezanih procesov (npr. popravil), pri obdelavi Vaših podatkov pa se opiramo na kupno pogodbo, ki je sklenjena z nami.

Za opravljanje garancije in z njo povezanih procesov (npr. popravil) bomo Vaše podatke posredovali našemu pooblaščenemu ponudniku servisnih storitev. Vaše osebne podatke praviloma hranimo za obdobje treh let, da bi izpolnili Vaše zakonite garancijske pravice.

Kolofon

V zvezi z nami imate pravico do obveščeniosti o zadevnih osebnih podatkih ter do popravkov, izbrisa, omejitve obdelave, ugovora zoper obdelavo ter do prenosljivosti podatkov.

Pri pravici do obveščanja in brisanja veljajo omejitve po 34. in 35. členu posebnih določil skladno z nemškim zveznim zakonom o varstvu osebnih podatkov (BDSG) (23. člen Splošne uredbe o varstvu podatkov (GDPR)). Poleg tega imate pravico do pritožbe pri pristojnem organu za nadzor varstva osebnih podatkov (77. člen GDPR v povezavi z 19. členom posebnih določil skladno z nemškim zveznim zakonom o varstvu osebnih podatkov BDSG). Za podjetje MEDION AG je ta organ deželni pooblaščenec za varstvo podatkov in informacijsko svobodo – Landesbeauftragte für Datenschutz und Informationsfreiheit Nordrhein Westfalen, Postfach 200444, 40212 Düsseldorf, [www. Idi.nrw.de](http://www.Idi.nrw.de).

Obdelava vaših podatkov je nujna za opravljanje garancije; brez posredovanja zahtevanih podatkov garancija ni mogoča.

Kolofon

Copyright © 2019

Datum: 16.12.2019

Vse pravice pridržane.

Ta navodila za uporabo so avtorsko zaščitena.

Razmnoževanje v mehanski, elektronski ali kakršnikoli drugi obliki brez pisnega dovoljenja proizvajalca je prepovedano.

Lastnik avtorskih pravic je podjetje:

MEDION AG

Am Zehnthof 77

45307 Essen

Nemčija

Upoštevajte, da zgoraj navedeni naslov ni naslov za vračilo izdelkov. Najprej se vedno obrnite na službo za pomoč strankam.



Származási hely: Kína

Gyártó | Distributer:

MEDION AG
AM ZEHNTHOF 77
45307 ESSEN
GERMANY

**ÜGYFÉLSZOLGÁLAT
POPRODAJNA PODPORA**

703424



(HU)

06-1-848-0676



(SI)

01/60 01 870

Cena medkrajevnih
telefonskih pogovorov



www.medion.com/hu/

www.medion.com/si/

A FOGYASZTÁSI CIKK TÍPUSA / IZDELEK:

MD 37574

06/2020

3

**ÉV JÓTÁLLÁS
LETA GARANCIJE**