



Használati útmutató
Navodila za uporabo

AMBIANO®

POPCORN-KÉSZÍTŐ

APARAT ZA POKOVKO



Magyar.....4
Slovensko...18



Származási hely: Kína

Gyártó | Distributer:

PSM BESTPOINT GMBH
NEGRELLISTRASSE 38
4600 WELS
AUSTRIA

ÜGYFÉLSZOLGÁLAT
POPRODAJNA PODPORA 703359

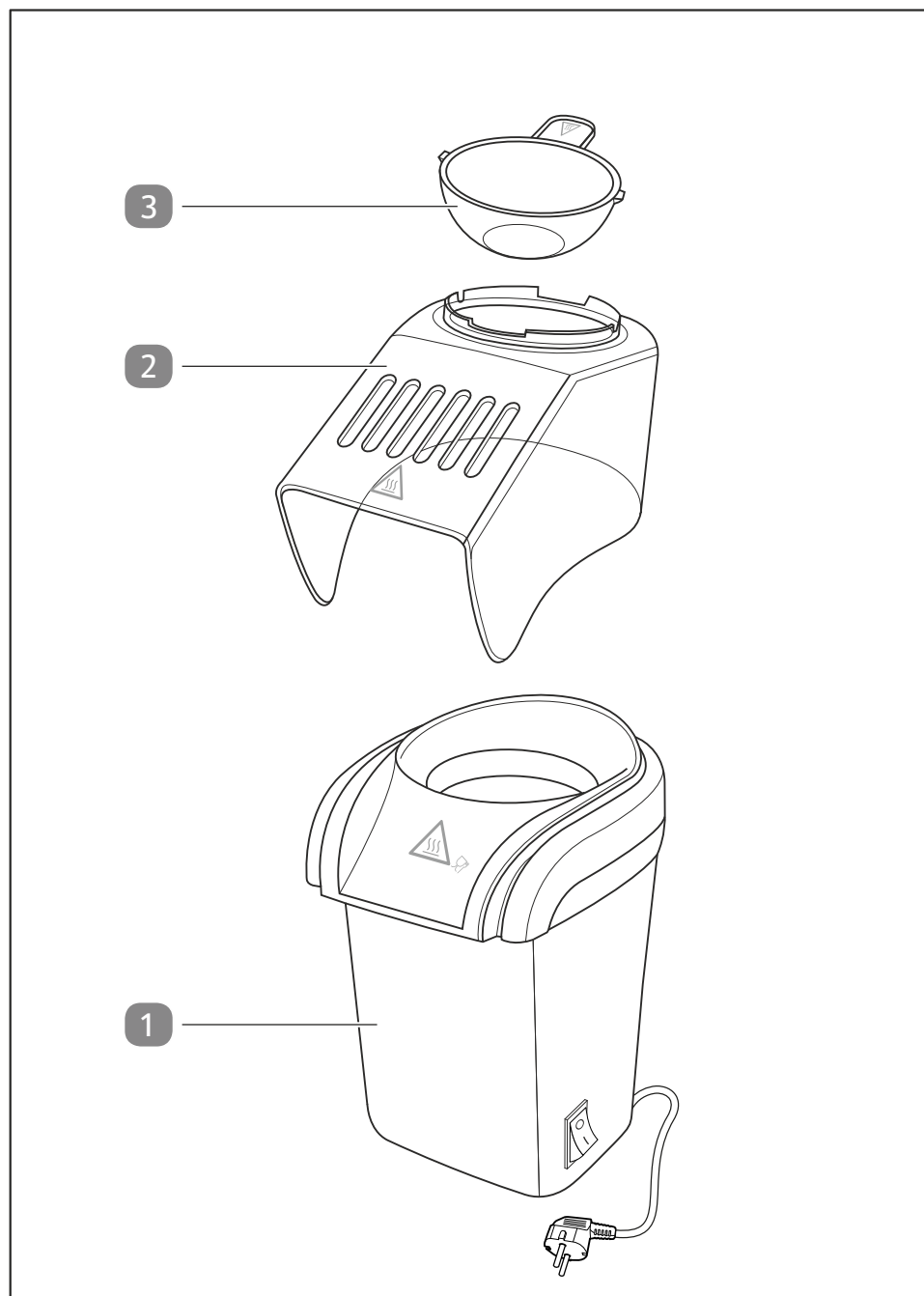
Kérjük forduljon a magyarországi **ALDI** áruházakhoz.
Prosimo, oglasite se v vam najbližji **HOFER**jevi poslovalnici.

A FOGYASZTÁSI CIKK TÍPUSA / IZDELEK:
AOT – PM03 06/2020

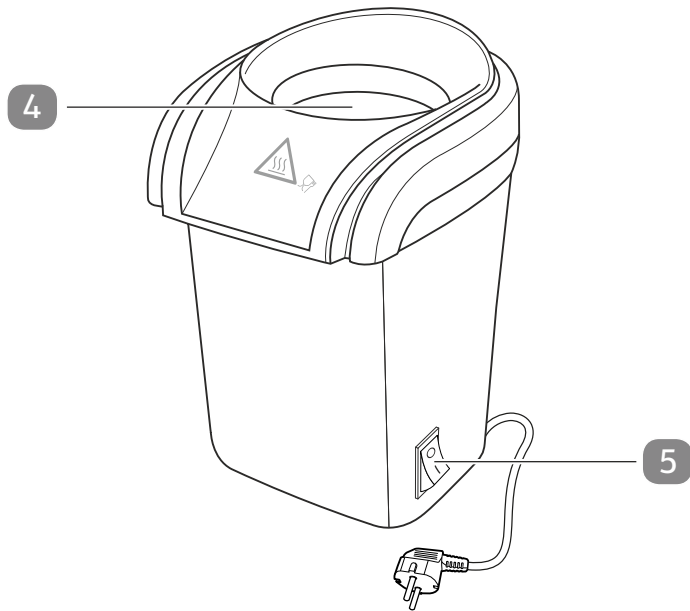
3

ÉV JÓTÁLLÁS
LETA GARANCIJE





A



A szállítás terjedelme / A készülék részei

1 Popcorn-készítő

2 Ház fedele

3 Mérőpohár

Kezelőelemek

4 Fűtőkamra

5 Be- és kikapcsoló gomb

Használati útmutató és garanciajegy (kép nélkül)

Tartalom

Áttekintés.....	2
A szállítás terjedelme / A készülék részei.....	4
Általános tudnivalók.....	7
A használati útmutató elolvasása és megőrzése.....	7
Rendeltetésszerű használat.....	7
Jelmagyarázat.....	7
Biztonság.....	8
Biztonsági utasítások.....	8
Első használatba vétel.....	11
Ellenőrizze az eszközt és a szállítás terjedelme.....	11
Tisztítsa meg az eszközt és a tartozékokat.....	12
Használat.....	12
Üzemelésre való előkészítés.....	12
Popcorn készítése.....	13
Tisztítás.....	14
Az eszköz tisztítása.....	14
Vizsgálat.....	15
Tárolás.....	15
Hibakeresés.....	15
Műszaki adatok.....	16
Megfelelőségi nyilatkozat.....	16
Leselejtezés.....	17
A csomagolás leselejtezése.....	17
A leselejtezett készülék ártalmatlanítása.....	17

QR kódokkal gyorsan és egyszerűen célba érni

QR kódokkal gyorsan és egyszerűen célba érni

Függetlenül attól, hogy **termékinformációkra**, **cserealkatrészekre** vagy **tartozékokra** van szüksége, vagy a **gyártói garanciát** vagy a **szervizhelyszínek** listáját szeretné megtekinteni vagy csak egy **videó útmutatót** nézne meg – QR kódunkkal mindezt könnyen megteheti.

Mi az a QR-kód?

A QR (Quick Response – Gyors Válasz) kódok olyan grafikus kódok, amelyek egy okostelefon kamerával beolvashatók és amelyek pl. egy internet oldalra irányítják vagy elérhetőség adatokat tartalmaznak.

Előnyei: Nem kell begépelni az internet oldal URL webcímét vagy az elérhetőség adatokat!

Hogyan működik?

A QR kódok használatához olyan okostelefon szükséges, amely rendelkezik QR kódolvasóval és internetkapcsolattal is*.

A QR kód olvasót rendszerint ingyen letöltheti okostelefonja alkalmazásboltjából.



Próbálja ki most

Olvassa be okostelefonjával a következő QR kódot és tudjon meg többet a megvásárolt Aldi termékről*.

Az Aldi-szervíz oldala

Minden itt megadott információ elérhető a Aldi-szervíz oldaláról is; amelyet a következő weboldalról érhet el: www.aldi-service.hu.

*A QR kód olvasó használata során az internetkapcsolatért a szolgáltatójával fennálló szerződés szerint fizetnie kell.

Általános tudnivalók

A használati útmutató elolvasása és megőrzése



Ez a használati útmutató ehhez a popcorn-készítőhöz tartozik (az alábbiakban: „készülék”). Fontos információkat tartalmaz az üzembe helyezésére és a kezelésére vonatkozóan.

A készülék üzembe helyezése előtt figyelmesen olvassa el a használati útmutatót, különösen a biztonsági utasításokat. A használati útmutató figyelmen kívül hagyása a készülék komoly sérüléséhez vagy károsodásához vezethet.

A használati útmutató az Európai Unióban érvényes szabványok és szabályok alapján készült. Külföldön vegye figyelembe az adott ország irányelveit és törvényeit.

A későbbi használat érdekében őrizze meg a használati útmutatót. Amennyiben a készüléket továbbadja harmadik fél részére, feltétlenül adja oda a használati útmutatót is.

Rendeltetésszerű használat

A készüléket kizárólag adalékok nélküli pattogatni való kukoricából való popcorn készítésre használja.

Kizárólag magáncélra használható, ipari használatra nem alkalmas. Csak a használati útmutatóban leírtak szerint használja a készüléket. Minden más felhasználás rendeltetésellenesnek minősül és anyagi kárt, vagy akár személyi sérülést is okozhat. A készülék nem gyerekjáték.

A gyártó vagy a kereskedő nem vállal felelősséget a nem rendeltetésszerű vagy helytelen használatból származó károkért.

Jelmagyarázat

A következő szimbólumokat használjuk ebben a használati útmutatóban, az eszközön vagy a csomagoláson.



Ez a jel az összeszereléssel, használattal kapcsolatos hasznos kiegészítő tudnivalókat jelzi.



Megfelelőségi nyilatkozat (lásd „Megfelelőségi nyilatkozat” c. fejezet): Az itt látható jellel ellátott termékek teljesítik az Európai Gazdasági Térség összes vonatkozó közösségi előírását.



A "GS" pecsét (tesztelt biztonság) igazolja, hogy az eszköz megfelel a német termékbiztonsági törvénynek (ProdSG).

Általános tudnivalók



Ez a jel azt jelzi, hogy a termék élelmiszer-semleges. Így az íz- és illatjellemzőket nem változtatja meg.



Égésveszély forró felületek miatt! Forrázásveszély forró gőzök miatt!



Ez a jel az I. érintésvédelmi osztályba tartozó készülékeket jelöli.

Biztonság

Az alábbi jelzőszavakat használjuk ebben a használati útmutatóban.

▲ FIGYELMEZTETÉS!

Ez a figyelmeztető szimbólum/szó olyan közepes kockázati szintű veszélyt jelez, amely halálhoz vagy súlyos sérüléshez vezethet, ha nem védik ki.

▲ VIGYÁZAT!

Ez a figyelmeztető szimbólum/szó olyan alacsony kockázati szintű veszélyt jelez, amely csekély vagy közepes mértékű sérüléshez vezethet, ha nem védik ki.

ÉRTEŚÍTÉS!

Ez a szó az esetleges anyagi károokra figyelmeztet.

Biztonsági utasítások

▲ FIGYELMEZTETÉS!

Áramütés veszélye!

A hibás villamos bekötés vagy a túl magas hálózati feszültség áramütéshez vezethet.

- Csak akkor csatlakoztassa a hálózati kábelt, ha a konnektor hálózati feszültsége egyezik a típus táblán megadott adatokkal.
- A hálózati kábelt csak egy könnyen hozzáférhető konnektorba dugja be, hogy hiba esetén gyorsan leválaszthassa az áramellátásról.
- Ne üzemeltesse a készüléket, ha látható károkat tapasztal vagy a csatlakozókábel hibás.

- Ne nyissa fel a készüléket, hanem szakemberrel szereltesse meg. Emiatt forduljon a garanciajegyen megadott szervizhez. Saját részről történő javítások, szakszerűtlen csatlakoztatás vagy helytelen kezelés esetén nem vállalunk felelősséget, és a garancia érvényét veszti.
- Soha ne merítse a készüléket vagy a csatlakozókábelt vízbe vagy más folyadékokba.
- Soha ne dugja be a hálózati kábelt nedves kézzel.
- A hálózati kábelt soha ne a kábelnél fogva húzza ki a konnektorból, hanem mindig a dugónál fogja meg.
- Soha ne használja a csatlakozókábelt fogantyúként.
- Ne állítson tárgyakat a csatlakozókábelre.
- A készüléket és a csatlakozókábelt tartsa távol nyílt lángtól és forró felületektől.
- Úgy helyezze el a csatlakozókábelt, hogy ne lehessen elesni benne.
- Ne törje meg a csatlakozókábelt, és ne fektesse éles élekre.
- Soha ne üzemeltesse a készüléket nedves helyiségekben vagy 75 % fölötti páratartalom esetén.
- Soha ne tárolja vagy használja a készüléket úgy, hogy beleeshessen a fürdőkádba vagy a mosogatóba. Ha a készülék vízbe esik, ne használja.
- Soha ne kapjon a vízbe esett készülékek után. Ilyen esetben azonnal húzza ki a hálózati kábelt a konnektorból.
- Azonnal húzza ki a hálózati kábelt, ha zavar lép fel (pl. szokatlan zajok vagy füstképződés).
- Ne működtesse a készüléket időkapcsolóval vagy külön távvezérlő rendszerrel.
- Ne használja a készüléket viharban. Kapcsolja ki és húzzak ki a hálózati kábelt a konnektorból.

- Ha nem használja a készüléket, tisztítsa meg, vagy ha működési hiba lép fel, mindig kapcsolja ki az eszközt, és húzza ki a csatlakozókábelt a konnektorból.

▲ FIGYELMEZTETÉS!

Sérülésveszély!

A szakszerűtlen kezelés általi helytelen használat sérülésekhez vezethet. Ez veszélyt jelent a gyermekek és a csökkent fizikai, érzékelési vagy mentális képességű (pl. fogyatékkal élő, fizikai és mentális képességeikben korlátozott idősebb személyek), vagy nem kellő tapasztalattal vagy ismeretekkel rendelkező személyek (pl. idősebb gyermekek) számára.

- 8 évesnél idősebb gyermekek, korlátozott fizikai, érzékszervi vagy mentális képességekkel rendelkező személyek és megfelelő tudással vagy gyakorlattal nem rendelkező személyek csak megfelelő felügyelet mellett, és csakis akkor használhatják a készüléket, ha betanítják őket annak használatára, és képesek megérteni a készülék használatával kapcsolatos veszélyeket.
- 8 év alatti gyermekek nem kezelhetik a készüléket.
- Gyermekek nem játszhatnak a készülékkel vagy a csatlakozóvezetékével.
- Ne hagyja, hogy a termék tisztítását vagy felhasználói karbantartását gyermekek felügyelet nélkül végezzék.
- Üzemelés közben ne hagyja felügyelet nélkül a készüléket.
- Ne hagyja, hogy gyermekek játsszanak a csomagolófóliával. Játék közben belegabalyodhatnak és megfulladhatnak.

ÉRTESÍTÉS!

Tárgyi sérülés veszélye!

A készülék nem szakszerű kezelése a készülék károsodásához vezethet.

- A készüléket használja jól hozzáférhető, vízszintes, száraz, hőálló és kellően stabil munkafelületen. Ne állítsa a készüléket a munkafelület szélére vagy peremére.
- Soha ne tegye a készüléket forró felületre (főzőlap, stb.) vagy annak közelébe, és soha ne tegye ki az eszközt magas hőmérsékletnek (fűtés, stb.) vagy időjárásnak (eső, stb.).
- Soha ne merítse a készüléket vízbe a tisztításhoz.
- Ne használja a készüléket, ha annak bármely része repedt vagy deformálódott. Csak megfelelő eredeti alkatrészekkel cserélje ki a károsodott alkatrészeket.
- A szétszerelés, mint az ábrán látható, helyrehozhatatlan károkat okozhat, és kizárhatja a jótállási igényeket.

Első használatba vétel

Ellenőrizze az eszközt és a szállítás terjedelme

▲ FIGYELMEZTETÉS!

Fulladásveszély!

A gyermekek játék közben a csomagolófóliába belegabalyodhatnak és megfulladhatnak.

- Biztosítsa, hogy gyermekek ne játszhassanak a csomagolófóliával.

ÉRTESÍTÉS!

Meghibásodás veszélye!

Ha a csomagolást figyelmetlenül, éles késsel vagy más hegyes tárggyal nyitja ki, a készülék megsérülhet.

- A csomagolás kinyitásakor legyen óvatos.
1. Vegye ki a készüléket a csomagolásából.

Első használatba vétel

2. Ellenőrizze, hogy a szállítás terjedelme teljes-e (lásd a „Szállítás terjedelme – a készülék részei” c. fejezetben).
3. Ellenőrizze, hogy a készülék és alkatrészei sérülésmentesek-e. A sérült készüléket ne helyezze üzembe, hanem forduljon vele a garanciakártyán megadott címen feltüntetett gyártóhoz.

Tisztítsa meg az eszközt és a tartozékokat

1. Távolítsa el a csomagolóanyagokat és az összes védőfóliát.
2. Az első használat előtt tisztítsa meg az eszközt és a tartozékokat (lásd a Tisztítás fejezetet).

Használat

▲ VIGYÁZAT!

Személyi sérülés veszélye!

A sérült készülék vagy a sérült kiegészítők sérülést okozhatnak.

- Ellenőrizze az eszközt és a kiegészítőket (lásd az Ellenőrzés fejezetet).

▲ VIGYÁZAT!

Égésveszély szakszerűtlen használat miatt!

- Csak teljesen felépített állapotban használja a készüléket.
- Hagyja a készüléket teljesen lehűlni, mielőtt leveszi a ház fedelét **2** és kiveszi a mérőpoharat **3**.

ÉRTEŚÍTÉS!

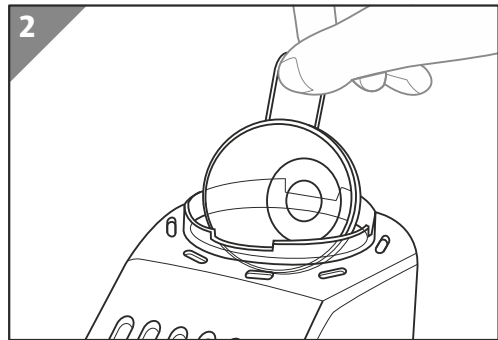
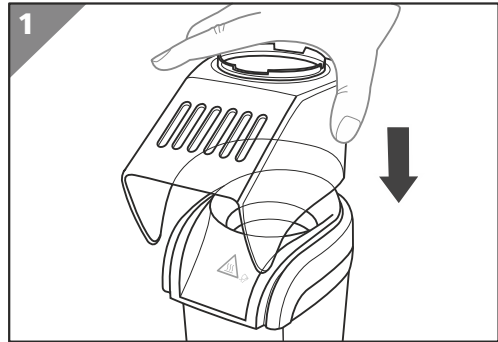
Sérülésveszély szakszerűtlen használat miatt!

- Kizárólag száraz kukoricaszemeket tegyen a fűtőkamrába **4** olyan további összetevők nélkül, mint a vaj, margarin, zsír, olaj, fűszerek.

Üzemelésre való előkészítés

1. A készüléket **1** vízszintes, egyenes és stabil munkafelületen állítsa fel.

2. Helyezze a ház fedelét **2** teljesen a készülékre **1**, amíg az bekattan.
3. Töltse meg a mérőpoharat **3** pattogatni való kukoricával.
4. Helyezze be a mérőpoharat **3** nyílásával felfelé a ház fedelébe **2**.
Ügyeljen arra, hogy behelyezéskor a mérőpohár stiftjei bekattanjanak a ház fedelének tartóiba.
5. Helyezzen egy elég nagy tálat a ház fedelének **2** nyílása alá közvetlenül a készülékhez **1**, hogy felfogja a popcornot.
6. Fordítsa el a mérőpoharat **3**, amíg a pattogatni való kukorica teljesen bele nem esik a fűtőkamrába **4**.



A készülék üzemelésre elő van készítve.

Popcorn készítése

1. Dugja be a csatlakozókábel dugóját egy konnektorba.
2. Állítsa a be-/kikapcsoló gombot **5** I-re.
Rövid idő után hallja kipattogni az első kukoricákat.
3. Kapcsolja a be- és kikapcsoló gombot **5** 0-ra, ha már nem hallja a kukorica pattogását.
A készítési folyamat kb. 3 percig tart.
4. Tartsa erősen a mérőpoharat **3** és a ház fedelét **2** egy konyharuhával.
5. Fordítsa el a készüléket **1** a ház nyílásával a tál fölé, amíg a fűtőkamra tartalma teljesen ki nem hullik a tálba.
6. Húzza ki a hálózati csatlakozó dugóját a konnektorból.
Hagyja a készüléket **1** legalább 12 percig kihűlni, mielőtt újra popcornot készít.

Tisztítás

▲ FIGYELMEZTETÉS!

Áramütés veszélye!

A készülékben található nedvesség rövidzárlatot és áramütést okozhat.

- Tisztítás előtt húzza ki a hálózati csatlakozót a konnektorból.
- Ne merítse az eszközt vízbe vagy egyéb folyadékokba.
- Ügyeljen arra, hogy ne kerüljön víz vagy más folyadék a házba.
- Alaposan szárítsa meg az eszközt, mielőtt tisztítás után újból felhasználná.

ÉRTEŚÍTÉS!

Sérülésveszély!

A készülék nem szakszerű kezelése a készülék károsodásához vezethet.

- Ne használjon agresszív tisztítószeret, fém- vagy nejlon sörtés keféket, továbbá éles, illetve fém tisztítóeszközöket sem – például kést, kemény spatulát és hasonlókat. Ez a felület károsodásához vezethet.
- Soha ne tegye a készüléket a mosogatógépbe. Ezáltal az eszköz megsemmisülne.

Az eszköz tisztítása

- A készülék **1** tisztításához csak mérsékelt nedves ruhát használjon.
- A tartozék betehető mosogatógépbe. A tartozékot mosogatógépben tisztíthatja.
- Mindent jól szárítson meg puha ruhával.

Vizsgálat

Minden használat előtt ellenőrizze:

- Az eszköz sérüléseit.
- A sérülések ellenőrzése.
- A kiegészítők tökéletes állapotban vannak.
- A szellőzőnyílások szabadok és tiszták.

Ne üzemeltessen sérült eszközt vagy tartozékot. Ellenőriztesse és javíttassa a gyártóval, vagy a vevőszolgálattal vagy egy hasonlóan képzett személlyel.

Tárolás


ÉRTEŚÍTÉS!

Sérülésveszély!

A termék nem megfelelő tárolása kárt okozhat.

- Hagyja az eszközt teljesen lehűlni.
 - Helyezze a készüléket úgy, hogy ne essen a vízbe.
 - Tárolja az eszközt tiszta, száraz, fagymentes helyen, gyermekektől elzárva.
1. Tisztítsa meg alaposan a készüléket (lásd a "Tisztítás" fejezetet).
 2. Tekerje össze a tápkábelt csomózás vagy ütés nélkül.
 3. Az eszköz alkatrészeit és tartozékait mindig a készülékkel együtt tárolja.
 4. Ha lehetséges, csomagolja az eszközt az eredeti csomagolásába.

Hibakeresés

Probléma	Lehetséges ok	Probléma elhárítása
A készülék  nem indul el.	A hálózati dugó nincs bedugva a konnektorba.	Dugja be a hálózati dugót a konnektorba.
	A konnektorban nincs áram.	Dugja be a hálózati dugót egy működő konnektorba.

Hibakeresés

Probléma	Lehetséges ok	Probléma elhárítása
A popcorn készítés elindult, de nem készül popcorn.	Nincs pattogatni való kukorica vagy hibás termék van a fűtőkamrába 4 betöltve.	<ol style="list-style-type: none">1. Kapcsolja ki a készüléket 1.2. Várjon, amíg a készülék 1 lehűl.3. Ürítse ki és tisztítsa ki a fűtőkamrát 4.4. A popcorn készítéshez kizárólag megfelelő pattogatni való kukoricát használjon.

Ha a probléma továbbra is fennáll, forduljon az utolsó oldalon felsorolt szervizképviselőhöz.

Műszaki adatok

Modell	AOT – PM03
Bemenet	220 – 240 V, 50 Hz / 60 Hz, 1100-1300 W
Védelmi osztály	I
Popcorn készítésének időtartama	kb. 3 perc
pattogatni való kukorica max. mennyisége készítési folyamatonként	50 g
Súly	kb. 0,75 kg
Méretetek (szél. x mély. x mag.)	18 cm x 13 cm x 27 cm
Cikkszám	703359

Megfelelőségi nyilatkozat



Az EU megfelelőségi nyilatkozatot szükség esetén kérje az ennek az útmutató végén feltüntetett címen.

Leselejtezés

A csomagolás leselejtezése



A csomagolást szétválogatva tegye a hulladékba. A kartont és papírt a papír, a fóliát a műanyag szelektív hulladékgyűjtőbe tegye.

A leselejtezett készülék ártalmatlanítása

Az Európai Unión belül alkalmazandó, illetve azokban az országokban, amelyekben szelektív hulladékgyűjtést alkalmaznak.



A leselejtezett készülékeket nem szabad a háztartási hulladékba rakni!

Amennyiben a terméket már nem használja, a felhasználó **jogi kötelessége a leselejtezett készüléket a háztartási hulladéktól elkülönítve**, pl. egy közösségi/városi gyűjtőközpontban leadni. Így

biztosíthatja a leselejtezett készülékek szakszerű hasznosítását és elkerülheti a negatív környezeti kihatásukat. Az elektromos készülékek ezért a fönti szimbólummal vannak ellátva.

Vsebina dostave/deli izdelka

1 Aparat za pokovko

2 Pokrov ohišja

3 Merilna posoda

Elementi za upravljanje

4 Ogrevalna komora

5 Stikalo za vklop/izklop

Navodila za uporabo in garancijska kartica (brez slik)

Kazalo

Pregled	2
Vsebina dostave/deli izdelka	18
Splošno	21
Preberite in shranite navodila za uporabo.....	21
Predvidena uporaba.....	21
Razlaga znakov.....	21
Varnost	22
Varnostni napotki.....	22
Prva uporaba	25
Preverjanje izdelka in vsebine dostave.....	25
Čiščenje izdelka in pribora.....	25
Upravljanje	26
Priprava na uporabo.....	26
Priprava pokovke.....	27
Čiščenje	27
Čiščenje izdelka.....	28
Preverjanje	28
Shranjevanje	29
Iskanje in odprava napak	29
Tehnični podatki	29
Izjava o skladnosti	30
Odstranjevanje	30
Odlaganje embalaže med odpadke.....	30
Odstranitev stare naprave.....	30

Hitro in preprosto do cilja s kodami QR

Hitro in preprosto do cilja s kodami QR

Ne glede na to, ali potrebujete **informacije o izdelkih, nadomestne dele, dodatno opremo**, podatke o **garancijah izdelovalcev** ali **servisih** ali si želite udobno ogledati **videoposnetek z navodili** – s kodami QR boste zlahka na cilju.

Kaj so kode QR?

Kode QR (QR = Quick Response oziroma hiter odziv) so grafične kode, ki jih je mogoče prebrati s kamero pametnega telefona in na primer vsebujejo povezavo do spletne strani ali kontaktne podatke.

Prednost za vas: Ni več nadležnega prepisovanja spletnih naslovov ali kontaktnih podatkov!

Postopek:

Za optično branje kode QR potrebujete le pametni telefon, nameščen program (bralnik) za branje kod QR ter povezavo z internetom. Bralniki kod QR so praviloma na voljo za brezplačen prenos iz spletne trgovine s programi (aplikacijami) vašega pametnega telefona.*

Preizkusite zdaj

S pametnim telefonom preprosto optično preberite naslednjo kodo QR in izvedite več o Hoferjevem izdelku, ki ste ga kupili.

Hoferjev storitveni portal

Vse zgoraj navedene informacije so na voljo tudi na Hoferjevem storitvenem portalu na spletnem naslovu www.hofer-servis.si.



*Pri uporabi bralnika kod QR lahko nastanejo stroški povezave z internetom, kar je odvisno od vrste vaše naročnine.

Splošno

Preberite in shranite navodila za uporabo



Ta navodila za uporabo spadajo k temu aparatu za pokovko (v nadaljevanju imenovan tudi »izdelek«). Vsebujejo pomembne informacije za uporabo izdelka in ravnanje z njim.

Pred uporabo naprave temeljito preberite navodila za uporabo, še posebej varnostne napotke. Neupoštevanje teh navodil ima lahko za posledico hude poškodbe ali škodo na napravi.

Navodila za uporabo temeljijo na veljavnih standardih in predpisih Evropske unije. Upoštevajte tudi predpise in zakonodajo, ki veljajo v vaši državi.

Navodila za uporabo shranite za kasnejšo uporabo. Če napravo predate tretjim osebam, obvezno priložite tudi ta navodila za uporabo.

Predvidena uporaba

Izdelek je zasnovan izključno za pripravo pokovke iz koruze za pokovko brez dodatkov.

Izdelek je namenjen izključno zasebni uporabi in ne uporabi v poslovne namene. Napravo uporabljajte samo skladno s temi navodili za uporabo. Vsaka druga uporaba velja za nenamensko in lahko povzroči materialno škodo ali poškodbe oseb. Naprava ni igračka.

Proizvajalec ali prodajalec ne prevzemata odgovornosti za škodo, ki bi nastala kot posledica nenamenske ali napačne uporabe.

Razlaga znakov

V teh navodilih za uporabo so na napravi ali embalaži uporabljeni naslednji simboli.



Simbol podaja koristne dodatne informacije o sestavljanju ali uporabi.



Izjava o skladnosti (glejte poglavje „Izjava o skladnosti“): Izdelki, označeni s tem simbolom, izpolnjujejo vse predpise Skupnosti v Evropskem gospodarskem prostoru, ki jih je treba upoštevati.



Oznaka »GS« (Geprüfte Sicherheit - preverjena varnost izdelka) potrjuje skladnost izdelka z nemškim Zakonom o varnosti izdelkov (ProdSG).



Ta simbol označuje izdelke, ki so primerni za uporabo z živili. Tako ni vpliva na lastnosti okusa in vonja.



Nevarnost opeklin zaradi vročih površin! Nevarnost parin zaradi vročih hlapov!



S tem simbolom so označene naprave, ki ustrezajo zaščitnemu razredu I.

Varnost

V teh navodilih za uporabo so uporabljene naslednje opozorilne besede.

⚠ OPOZORILO!

Ta opozorilni simbol/opozorilna beseda označuje srednjo stopnjo tveganja. Če se tveganju ne izognete, so lahko posledice smrt ali hude poškodbe.

⚠ POZOR!

Ta opozorilni simbol/opozorilna beseda označuje nizko stopnjo tveganja. Če se tveganju ne izognete, so lahko posledice manjše ali srednje hude poškodbe.

OBVESTILO!

Ta opozorilna beseda svari pred morebitno materialno škodo.

Varnostni napotki

⚠ OPOZORILO!

Nevarnost električnega udara!

Okvarjena električna napeljava ali previsoka napetost lahko povzročita električni udar.

- Električni kabel priključite samo takrat, ko omrežna napetost električne vtičnice ustreza navedbi na podatkovni tablici.
- Električni kabel priključite samo v dobro dostopno vtičnico, da ga lahko v primeru motnje hitro izklopite iz električnega napajanja.
- Izdelka ne uporabljajte, če so na njem vidne poškodbe ali če je njegov priključni kabel poškodovan.
- Izdelka ne odpirajte. Popravilo zaupajte usposobljenim strokovnjakom. Kontaktirajte servisni naslov, ki je naveden na garancijskem listu. Če sami izvedene popravilo izdelka, ga

neustrezno priključite ali ga napačno uporabljate, jamstvo in garancija ne veljata več.

- Izdelka ali njegovega priključnega kabla ne potaplajte v vodo ali druge tekočine.
- Električnega kabla se nikoli ne dotikajte z mokrimi rokami.
- Kabla nikoli ne vlecite iz vtičnice, ampak ga vedno primite za vtič in izvlecite.
- Priključnega kabla nikoli ne uporabljajte kot ročaj za prenašanje.
- Na priključni kabel ne polagajte predmetov.
- Izdelka in njegovega priključnega kabla ne izpostavljajte odprtemu ognju in vročim površinam.
- Priključni kabel položite, tako da ne bo predstavljal ovire za spotikanje.
- Priključnega kabla tudi ne prepogibajte ali polagajte prek ostrih robov.
- Izdelek nikoli ne sme biti vklopljen v vlažnih prostorih ali pri zračni vlažnosti, večji od 75 %.
- Izdelka nikoli ne odlagajte ali uporabljajte na mestu, s katerega bi lahko padel v kad ali umivalnik. Če izdelek pade v vodo, ga ne uporabljajte.
- Če izdelek pade v vodo, ga ne poskušajte odstraniti iz vode. V tem primeru električni kabel nemudoma izvlecite iz vtičnice.
- Električni kabel izvlecite takoj, ko se pojavi motnja (npr. nenavadni zvoki ali pojav dima).
- Izdelka nikoli ne uporabljajte skupaj z zunanjim časovnikom ali ločenim sistemom za daljinsko upravljanje.
- Izdelka ne uporabljajte med nevihto. Izdelek izklopite in izvlecite električni kabel z vtičem.
- Če izdelka ne uporabljate, ga ne čistite ali pride do motnje, ga vedno izklopite in priključni kabel izvlecite iz vtičnice.

⚠ OPOZORILO!

Nevarnost poškodb!

Ob neustrezni uporabi lahko zaradi nepravilnega ravnanja z izdelkom pride do poškodb. Izdelek je lahko nevaren za otroke in osebe z omejenimi fizičnimi, senzoričnimi ali mentalnimi sposobnostmi (na primer delno prizadete osebe, starejše osebe z omejenimi fizičnimi ali mentalnimi sposobnostmi) ali za osebe s pomanjkanjem izkušenj in znanja (npr. starejši otroci).

- Otroci, starejši od 8 let, kot tudi osebe z omejenimi fizičnimi, senzoričnimi ali duševnimi sposobnostmi oz. s pomanjkanjem izkušenj in znanja lahko uporabljajo to napravo le pod nadzorom odrasle osebe ali če so bili poučeni o varni uporabi naprave in razumejo nevarnosti, ki izhajajo iz njene uporabe.
- Otroci, mlajši od 8 let, izdelka ne smejo uporabljati.
- Otroci se z izdelkom ali s priključno napeljavo ne smejo igrati.
- Brez nadzora otroci izdelka ne smejo čistiti ali na njem opravljati vzdrževalnih del.
- Naprave med delovanjem ne puščajte brez nadzora.
- Otroci se s folijo embalaže ne smejo igrati. Med igro bi se lahko zapletli vanjo in se zadušili.
-

OBVESTILO!

Nevarnost poškodb!

Neprimerno ravnanje z izdelkom ga lahko poškoduje.

- Izdelek uporabljajte na dobro dostopni, ravni, suhi, toplotno odporni in dovolj stabilni delovni površini. Izdelka ne postavljajte na rob ali vogal delovne površine.
- Izdelka nikoli ne postavljajte na vroče površine ali v njihovo bližino (štedilniki itd.) in ga nikoli ne izpostavljajte visoki

temperaturi (radiatorjem itd.) ali vremenskim vplivom (dežju itd.).

- Izdelka med čiščenjem nikoli ne potopite v vodo.
- Izdelka ne uporabljajte več, če so plastični sestavni deli popokani, počeni ali nimajo prave oblike. Poškodovane sestavne dele nadomestite samo z originalnimi deli.
- Če izdelek razstavite bolj, kot je prikazano na sliki, lahko to povzroči nepopravljive poškodbe in izniči vaše garancijske zahteve.

Prva uporaba

Preverjanje izdelka in vsebine dostave

⚠ OPOZORILO!

Nevarnost zadušitve!

Otroci se lahko pri igranju z embalažno folijo vanjo zapletejo in zadušijo.

- Poskrbite, da se otroci ne igrajo z embalažno folijo.

OBVESTILO!

Nevarnost poškodbe!

Če embalažo nepazljivo odprete z ostrim nožem ali drugim koničastim predmetom, lahko napravo poškodujete.

- Med odpiranjem bodite previdni.
1. Napravo vzemite iz embalaže.
 2. Preverite, ali je vsebina popolna (glejte poglavje Vsebina dostave/deli naprave).
 3. Preverite morebitne poškodbe na izdelku in posamičnih sestavnih delih. Pokvarjenega izdelka ne uporabljajte in obrnite se na servisni naslov proizvajalca, ki je naveden na garancijski kartici.

Čiščenje izdelka in pribora

1. Odstranite embalažo in vse zaščitne folije.
2. Pred prvo uporabo očistite izdelek in pribor (glejte poglavje »Čiščenje«).

Upravljanje

⚠ POZOR!

Nevarnost poškodb!

Poškodovan izdelek ali poškodovan pribor lahko povzroči telesne poškodbe.

- Preverite izdelek in pribor (glejte poglavje »Preverjanje«).

⚠ POZOR!

Nevarnost opeklin zaradi nepravilne uporabe!

- Izdelek uporabljajte samo v popolnoma sestavljenem stanju.
- Počakajte, da se izdelek popolnoma ohladi, preden snamete pokrov ohišja **2** in merilne posode **3**.

OBVESTILO!

Nevarnost poškodb zaradi nepravilne uporabe!

- V ogrevalno komoro **4** dajte izključno suha koruzna zrna brez dodatkov, kot so maslo, margarina, mast, olje ali začimbe.

Priprava na uporabo

1. Izdelek **1** postavite na vodoravno, ravno in stabilno delovno površino.

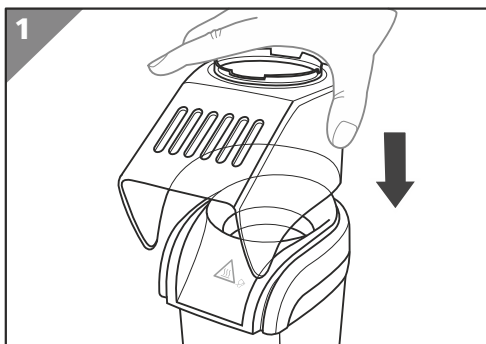
2. Pokrov ohišja **2** popolnoma namestite na izdelek **1** tako, da se zaskoči.

3. Merilno posodo **3** napolnite s koruzo za pokovko.

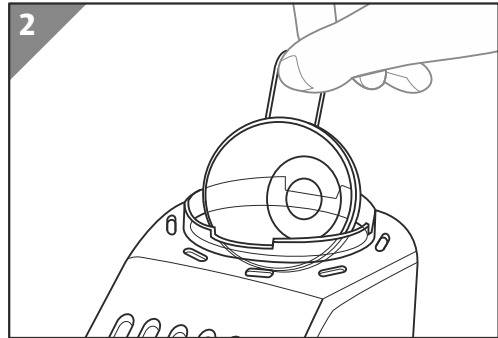
4. Merilno posodo **3** vstavite v pokrov ohišja **2** z odprtino navzgor.

Pri vstavljanju pazite, da se zatiči merilne posode zaskočijo v nastavke pokrova ohišja.

5. Dovolj veliko posodo za prestrezanje pokovke postavite pod odprtino pokrova ohišja **2** neposredno na izdelek **1**.



6. Merilno posodo **3** obračajte, dokler vsa koruza za pokovko ne pade v ogrevalno komoro **4**.



Izdelek je tako pripravljen na uporabo.

Priprava pokovke

1. Vtič priključnega kabla priključite v električno vtičnico.
2. Stikalo za vklop/izklop **5** preklopite v položaj I.
Po kratkem času slišite prvo pokanje koruze za pokovko.
3. Stikalo za vklop/izklop **5** preklopite na 0, ko več ne slišite pokanja.
Postopek priprave pokovke traja pribl. 3 minute
4. Merilno posodo **3** in pokrov ohišja **2** primite s prijemalko.
5. Izdelek **1** z odprtino pokrova ohišja obračajte nad posodo, dokler se vsebina ogrevalne komore v celoti ne izprazni v posodo.
6. Vtič priključnega kabla izvalcite iz električne vtičnice.
Počakajte najmanj 12 minut, da se izdelek **1** ohladi, preden pripravite novo pokovko.

Pokovka je pripravljena.

Čiščenje

⚠ OPOZORILO!

Nevarnost električnega udara!

Vlaga v izdelku lahko povzroči kratek stik in električni udar.

- Vtič pred čiščenjem izvalcite iz vtičnice.
- Naprave ne potopite v vodo ali kakšno drugo tekočino.
- Pazite, da v ohišje ne vdrejo voda ali druge tekočine.

Čiščenje

- Preden izdelek po čiščenju znova uporabite, ga skrbno osušite.

OBVESTILO!

Nevarnost poškodbe!

Nestrokovno ravnanje z napravo lahko povzroči poškodbe naprave.

- Za čiščenje ne uporabljajte agresivnih čistilnih sredstev, krtač s kovinskimi ali najlonskimi ščetkami ter ostrih ali kovinskih predmetov, kot so na primer nož, trda lopatica in podobno. Ti lahko poškodujejo površine.
- Izdelka nikakor ne dajajte v pomivalni stroj. S tem bi ga poškodovali.

Čiščenje izdelka

- Vse dobro osušite z mehko krpo.
- Pripomočki so primerni z pomivanje v pomivalnem stroju. Pripomočke lahko operete v pomivalnem stroju.
- Vse dobro osušite z mehko krpo.

Preverjanje

Pred vsako uporabo:

- Preverite, ali je izdelek poškodovan.
- Preverite, ali so elementi za upravljanje poškodovani.
- Preverite, ali je pribor brezhiben.
- Preverite, ali so prezračevalne reže proste in čiste.

Poškodovanega izdelka ali pribora ne uporabljajte. Preveri in popravi naj ga proizvajalec ali njegova služba za pomoč uporabnikom ali podobno usposobljena oseba.

Shranjevanje

OBVESTILO!

Nevarnost poškodbe!

Nepravilno shranjevanje izdelka lahko povzroči poškodbe.

- Pustite, da se izdelek popolnoma ohladi.
 - Izdelek postavite tako, da ne more pasti v vodo.
 - Izdelek hranite na čistem, suhem toplu in otrokom nedosegljivem mestu.
1. Izdelek temeljito očistite (glejte poglavje »Čiščenje«).
 2. Zvijte omrežni kabel, ne da bi ga zavozlali ali upognili.
 3. Dele izdelka in pribor vedno hranite skupaj z izdelkom.
 4. Če je mogoče, zapakirajte izdelek v originalno embalažo.

Iskanje in odprava napak

Težava	Morebitni vzrok	Odpravljanje težave
Izdelek 1 se ne zažene.	Električni vtič ni vtaknjen v električno vtičnico.	Električni vtič priključite v električno vtičnico.
	Električna vtičnica ne dobavlja toka.	Električni vtič priključite v delujočo električno vtičnico.
Priprava pokovke se je začela, vendar ni pokovke.	V ogrevalno komoro 4 niste napolnili koruze za pokovko ali ste jo napolnili z napačnim izdelkom.	<ol style="list-style-type: none"> 1. Izklopite izdelek 1. 2. Počakajte, da se izdelek 1 ohladi. 3. Izpraznite in očistite ogrevalno komoro 4. 4. Za pripravo pokovke uporabljajte izključno primerno koruzo za pokovko.

Če motnje ne morete odpraviti, se obrnite na službo za pomoč uporabnikom, navedeno na zadnji strani.

Tehnični podatki

Model

AOT – PM03

Tehnični podatki

Vhod	220–240 V, 50 Hz/60 Hz, 1100–1300 W
Razred zaščite	I
Trajanje priprave pokovke	pribl. 3 minute
najv. količina koruze za pokovko na posamezen postopek priprave	50 g
Teža	pribl. 0,75 kg
Mere (Š x G x V)	18 cm × 13 cm x 27 cm
Številka izdelka	703359

Izjava o skladnosti



Izjavo o skladnosti EU lahko zahtevate na naslovu, navedenem na koncu teh navodil.

Odstranjevanje

Odlaganje embalaže med odpadke



Embalažo med odpadke zavrzite ločeno po vrstah materialov. Lepenko in karton oddajte med odpadni papir, folije pa med sekundarne surovine.

Odstranitev stare naprave

Velja v Evropski uniji in drugih evropskih državah s sistemi za ločeno zbiranje sekundarnih surovin.



Starih naprav ne smete odstraniti skupaj z gospodinjskimi odpadki!

Če izdelka ne boste uporabljali več, ste kot vsak uporabnik **zakonsko obvezani, da stare naprave odstranite ločeno od gospodinjskih odpadkov**, npr. na ustreznem zbirnem mestu vaše občine/mestne

četrti. Tako je zagotovljena pravilna odstranitev starih naprav in preprečen negativen učinek na okolje. Zato so električne naprave označene z zgornjo oznako.